



POLISH
TOURISM
ORGANISATION

Polsko.

Všechno, co potřebujete vědět.

Polsko.

Všechno, co potřebujete vědět.

Polsko. Země, kde najdete největší písečné duny ve střední Evropě, největší komplex jezer na evropském kontinentu a nejstarší ropný vrt na světě. V Polsku se odehrává rekonstrukce největší bitvy středověké Evropy. A v Polsku se také nachází nejdelší dřevěné molo v Evropě.

V Polsku je mnoho míst, o kterých jste nikdy neslyšeli, nenavštívili jste je. Každý si tady přijde na své.

Přesvědčte se sami!

“

Odsud je to k
moři nejbliž.

“

Historické centrum více než 1000 let starého Gdaňsku, sopotské molo – symbol bezstarostných dovolených u moře, historické lodě kotvící na nábřeží v Gdyni.... Seznam atrakcí v Trojměstí, kde se mísí historie s současností, je takřka nekonečný.

Třikrát víc atrakcí

Jen stěží si lze představit návštěvu Gdaňsku bez procházky po slavné Královské cestě. Mezi Výšinnou bránou, kde Královská cesta začíná a Zelenou bránou, kde končí, najdete nejvýznamnější památky tohoto hanzovního města – Dvůr Bratrstva sv. Jiří z roku 1494, Dvůr krále Artuše s překrásnou fasádou ve stylu holandského manýrismu a symbol města – Neptunovu fontánu. Za návštěvu určitě stojí i Muzeum jantaru. Dozvíte se zde informace o vzniku a zpracování jantaru a budete si moci prohlédnout unikátní rostlinné či zvířecí inkluze v jantaru.

Trojměstí

Gdaňsk Sopoty Gdyně

visitgdansk.com/en

www.guide.trojmiasto.pl

www.zamek-gniew.pl

Gdaňsk – po stopách historie

Loděnice



Gdaňsk se může pyšnit svojí rolí v novodobé historii. Gdaňské loděnice už ve vědomí Poláků nefigurují jen jako prostor pro stavbu lodí, ale jako místo památky mrtvých zaměstnanců loděnic, zabitých během potlačení protestů v prosinci 1970, a jako kolébka hnutí Solidarita. Každý, kdo by se chtěl dozvědět více o historii boje proti komunistickému režimu, by měl navštívit Evropské centrum Solidarity, které bylo oceněno certifikátem Polské turistické organizace.



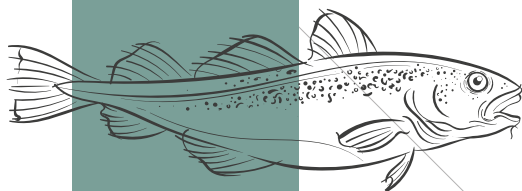
V budově o rozloze 3000 m² se nenachází jen muzeum, ale i knihovna, vědecký ústav a konferenční centrum. Události z moderní historie nejen Polska, ale celé střední a východní Evropy, prezentuje 1800 exponátů – fotografií, map, listin a archivních dokumentů.

Gdyně – plovoucí muzea

Pokud cestujete s dětmi, rozhodně zajedte také do Gdyně. Vaše ratolesti ocení návštěvu dvou impozantních historických lodí zakotvených na nábřeží – Dar Pomorza (Pomořanský dar) a Błyskawica (Blesk). Během návštěvy si prohlédnete nejen palubu, ale i strojovnu a důstojnické kajuty.



Fauna



Malí milovníci vodních živočichů mohou navštívit akvárium v Gdyni – neobvyklou zoologickou zahradu Institutu mořského rybolovu. Uvidí zde nejen pestré barevné korálové útesy, ale také elektrické úhoře, krokodýly, obří želvy, piraně a žraloky.

Dalším unikátním místem na mapě Gdyně je Centrum výuky „EXPERIMENT“, které bylo oceněno certifikátem Polské turistické organizace. Tohle místo si děti zamilují! Heslo „škola hrou“ zde platí do posledního písmene. Interaktivní výstava doslova pohltí mladé návštěvníky – v expozici Vodní svět poznají tajemství vody, v části nazvané Strom života si budou moci prohlédnout svět očima psa nebo včely, expozice Neviditelné síly jim pomůže porozumět komplikovanému světu fyziky pomocí experimentů, a v poslední části nazvané Akce člověk provedou virtuální operaci. Garantujeme vám pár hodin skvělé zábavy pro celou rodinu!



Sopoty - Stoprocentní odpočinek

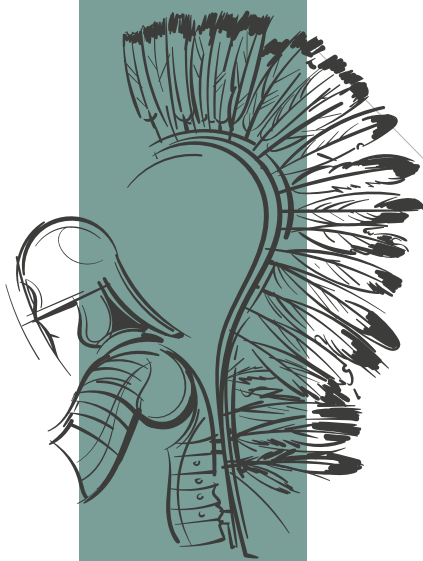
Zatímco v Gdaňsku a Gdyni budete mít potřebu pořádně něco objevovat, Sopoty si můžete bezesčetně vychutnat už jen se sladkou lenivostí... Nadechněte se čerstvého vzduchu, užijte si klidnou procházku kolem Lesní opery a za pěkného počasí využijte 4,5 km dlouhé písčité pobřeží. Nezapomeňte zajít na nejdelší dřevěné molo v Evropě dlouhé 512 m a dopřejte si šálek kávy v jedné z mnoha kaváren na Monciaku, jak místní nazývají ulici Bohaterów Monte Cassino.





Okolí Trojměstí

Zloba Husarů



Ačkoliv má Trojměstí hodně co nabídnout, stojí za to jej na chvíli opustit a vydat se na návštěvu křížáckého hradu se všemi jeho atrakcemi. Hrad v obci Gniew byl vybudován po roce 1290 na čtyřúhelníkovém půdorysu. Při návštěvě s průvodcem si budete moci prohlédnout hradní mučírnu, vybavenou středověkými mučícími nástroji, hradní kapli anebo obranné chodby.

Dnes slouží hrad také jako hotel, místo pro konání teambuildingových akcí, banketů nebo školení. Můžete se tu zúčastnit historických zábavných her, sledovat velkolepá vystoupení v propracovaných kostýmech – třeba Zloba Husarů (Gniew Husarii) či polsko–švédské bitvy – anebo si za svitu svíček poslechnout koncert gregoriánského chorálu. Ti, kdo by chtěli okořenit svoji dovolenou špetkou dobrodružství, mohou shlédnout multimediální vystoupení s pyrotechnickými efekty nazvané Prázdniny s duchy. Svůj pobyt si můžete zpestřit naukou jízdy na koni, plavbou na gondole po Visle, ochutnávkou hradní kuchyně a odpočinku v místním SPA centru. Jeden den tady těžko vystačí.



Symbolem Štětína, 750 let starého města, je hlava gryfa – najdete jí v erbu. Středověký zámek pomoránských knížat s fascinujícími sály, budova Filharmonie Mieczysława Karłowicze s imponujícím tvarem a Chrabrého terasy s více než 500 metrů dlouhou promenádou patří mezi perly hlavního města západopomořanského regionu.

Sladký začátek prohlídky Štětína

Na začátek prohlídky města zařadte štětínské nábřeží, tzv. bulwary. Ve vzduchu ucítíte čokoládu z cukrářského závodu PPC Gryf S.A., jehož historie sahá až do roku 1946. Příjemný začátek prohlídky!

Štětín

Klenot na Odře

www.hortulus-spectabilis.com.pl

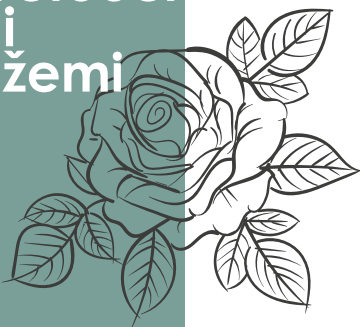
www.szczecin.eu/en

Krásný výhled na Odru a přístav...

To jsou hlavní atrakce Chrabrého teras vyprojektovaných Wilhelmem Meyer-Schwartauem na začátku 20. století společně s charakteristickou fontánou, která po setmění udivuje kolemjdoucí svojí světelnou show. Jemný vánek, voda, loďky a lodě vám v mžiku navodí přímořskou atmosféru. Jen pár kroků odtud se nachází Národní muzeum a Námořní akademie.

Za prohlídku stojí také Štětínské podzemní trasy – gigantická rekonstrukce největšího protiletického civilního krytu z období 2. světové války a protiatomového krytu z období studené války. Pro ty, kdo by se rádi dozvěděli více o nejnovější historii města, je tu Centrum pro průlomy v dialogích. V pohraničním městě jde o speciální iniciativu mapující jeho složitou, ale pravdivou historii.

Prochá-
zka
mezi
kvetoucí-
mi
růžemi



V létě si zpestříte prohlídku v Růžové zahradě. Na ploše o rozloze více než dvou hektarů se tu kromě stromů, keřů a exotických rostlin nachází 99 druhů růží v celkovém počtu přes 9000 kusů.

Chtěli byste navštívit něco nad rámec turisticky známých cílů? Pokud se odvážíte vyrazit mimo zaseté koleje, budete odměněni Štětínskými Benátkami v podobě historických budov poblíž ulice Kolumba. Milovníky postindustriální architektury sem nejvíce přitahuje bývalá výrobní alchémie a kvasnic, zatímco fotografové se mohou pokusit zachytit jedinečnou atmosféru okouzlujících budov vyrobených z červených cihel.





Oblast kolem Štětína je prorostlá vegetací! Město obklopují lesy s názvy Puszcza Wkrzańska, Puszcza Goleniowska a Puszcza Bukowa. V tom posledním můžete v obci Glinna navštívit jedny z nejkrásnějších dendrologických zahrad v Polsku. K vidění je zde přes 800 druhů rozličných stromů a keřů včetně obřích sekvojovců. Okolí okouzlujícího Smaragdového jezírka nabízí mnoho turistických stezek.

Západopomořanské atrakce

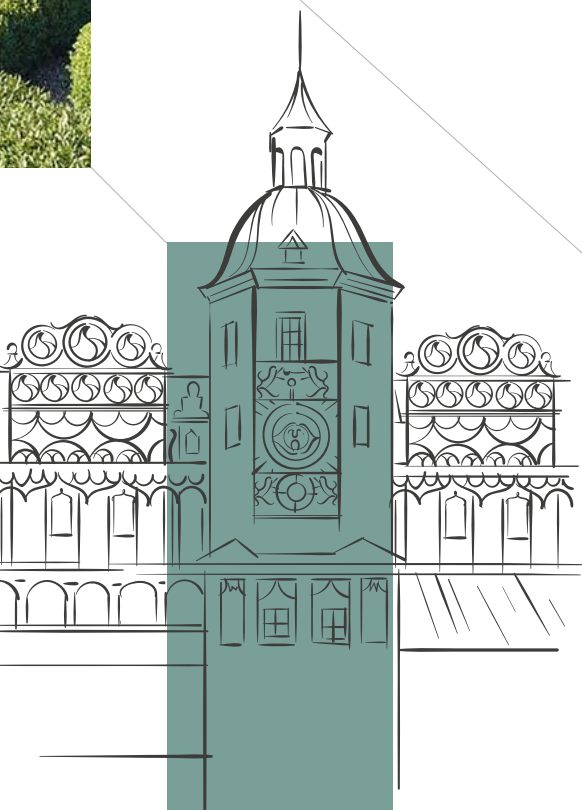
Každému milovníkovi přírody se bude opravdu líbit ve Wolinském národním parku. Právě tady si můžete prohlédnout nejkrásnější úsek pobřeží s útesy. Pokud vyrazíte dál po zelené stezce, narazíte na rezervaci zubrů, kde si budete moci zblízka prohlédnout tyto hrdé představitele polské fauny. A pokud je vám to pořád málo... vyražte do Dobrzyce!

Dobrzycká zahrada snů...

Procházka zahradami Hortulus Spectabilis v Dobrzyci, které jsou oceněny certifikátem Polské turistické organizace, je neobyčejným zážitkem. Nekonečné lány květin a zeleně se rozkládají na více než 4 hektarech, kde si návštěvník může prohlédnout celkem 28 tematicky laděných zahrad. Mezi překrásnými rostlinnými kolážemi a umělecky vytvarovanými keři si budete připadat jako v říši snů. Tuhle pohádkovou atmosféru si užijí jak děti, tak i dospělí.



Nejmladší návštěvníci tohoto zahradního komplexu si užijí spoustu legrace v největším habrovém bludišti na světě. Z 20 metrů vysoké vyhlídkové věže můžete obdivovat zahrady pojmenované Magie, Energie, Čas, Prostor a Kamenný kruh. Stále vaše ratolesti nemají dost? Žádný problém! Emoce, které si zapamatují z labyrintu, si později připomenou se speciální deskovou hrou Labyrint síly!



Bydhošť, město s neuvěřitelně bohatou historií a staletými tradicemi, láká návštěvníky na nespočet památek. Rozkládá se v malebném okolí řeky Brdy a hraje důležitou roli v průmyslu, obchodu a logistice. Jen málo návštěvníků si uvědomuje, že se nachází v jednom z největších polských měst – v počtu obyvatel se nachází na 8. místě a v celkové rozloze obsazuje 11. příčku. Zároveň se jedná o hlavní město Kujavsko-pomořanského vojvodství, které nabízí turistům řadu atrakcí a nezapomenutelných zážitků.

Bydhošť je spojená s vodou

Centrem Bydhoště protéká řeka Brda a její východní okraj ohraničuje řeka Visla. Bydhošť je spojena s vodou i díky Bydhošťskému kanálu a bývá tak někdy nazývána Benátkami severu. Většina lidí si město spojuje s charakteristickou zástavbou z 19. století na nábřeží Brdy – říká se jí Bydhošťské Benátky. Právě zde najdete nejznámější památky – monumentální sýpky – jež jsou nepopíratelným důkazem důležité role Bydhošti v obchodu se solí a obilím po celá staletí. Tuto část města lze obdivovat z paluby bydhošťské vodní tramvaje.

Bydhošť' Benátky severu

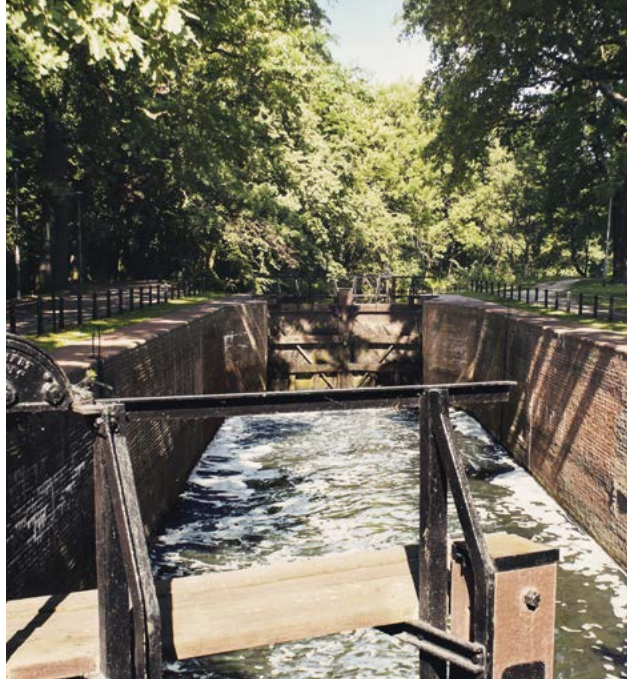
www.biskupin.pl

visitbydgoszcz.pl/en

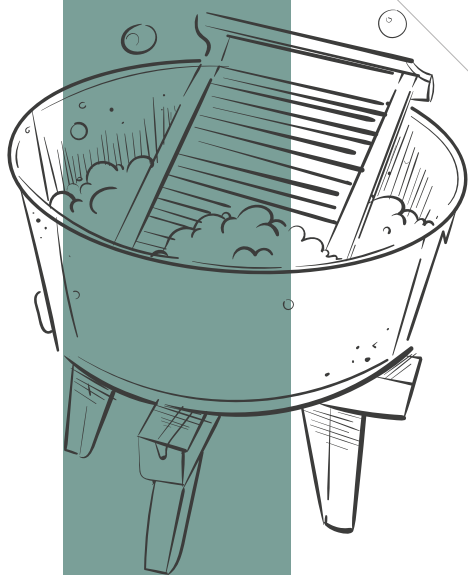
www.muzeummydla.pl/en

Symbol vojvodství

Jednou z památek, které nesmíte vynechat, je Bydhošťský kanál se systémem několika zdymadel z 18. století. Jde o nejstarší vnitrozemský projekt tohoto typu v Polsku, který je stále v provozu. Za zmínku stojí také socha Lukostřelkyně, která se nachází v Parku Jana Kochanowského. Tato socha je společně se sýpkami u Brdy a Bydhošťským kanálem nejznámějším symbolem hlavního města vojvodství.



Muzeum mýdla a historie špíny



V blízkosti Starého rynku můžete narazit na neobvyklou atrakci – Muzeum mýdla a historie špíny – kde se zájemci dozví mnohé z historie hygieny a navíc si budou moci vyrobit vlastní mýdlo! Toto jedinečné místo bylo oceněno certifikátem Polské turistické organizace. Dalším výjimečným místem je EXPLOSEUM – centrum válečné techniky DAG Fabric Bromberg – nacházející se v bývalé vojenské továrně využívané v letech 1939–1945 pro potřeby Třetí říše.



Po prohlídce města si můžete odpočinout na Mlýnském ostrově, ze kterého je krásný výhled na Bydhošské Benátky. Ostrov získal vzhledem ke své poloze mezi dvěma rameny Brdy přízvisko srdce města. Park s alejemi starých stromů a všeobjímající šum vody vyzývají k odpočinku uprostřed přírody.



Architektonické perly

Bydhošť je místem, kde se harmonicky prolíná příroda se zajímavou architekturou. Důkazem je nejen ojedinělá zástavba Bydhošských Benátek, ale také mnohé další budovy v jiných částech města. Za zmínku stojí například neogoticko-modernistická tržnice z roku 1904, secesní budova Copernicanum z let 1903–1906 a Nová Opera, která představuje jedno z nejmodernějších hudebních divadel v Polsku.

Archeologické muzeum v Biskupině

Při plánování vaší dovolené v Kujavsko-pomořanském vojvodství byste určitě neměli opomenout nejznámější archeologickou rezervaci ve střední Evropě, která se nachází ve městě Biskupin. Zdejší muzeum se sestává ze tří zrekonstruovaných osad:

- In situ – osada prvních zemědělců s tzv. dlouhými domy z období před 6 000 lety
- Lužická osada z doby bronzové z období před 2 700 lety
- Raně středověká osada z přelomu 10. a 11. století



Návštěvníci archeologického muzea se mohou těšit na spoustu atrakcí jakými jsou přednášky, výstavy, plavba po Biskupinském jezeře anebo jízda na úzkokolejné trati z konce 19. století mezi zastávkami Biskupin–Žnin. Od května do září tady můžete potkat znalce zabývající se prastarými řemesly, kteří pomáhají uchovávat historické bohatství Polska. Každoroční Archeologický festival v Biskupině je toho nejlepším důkazem. Jeho organizátoři si stanovili za cíl popularizovat vědu prostřednictvím mnoha soutěží, workshopů, prezentací, představení a koncertů. Tato akce upoutala Polskou turistickou organizaci natolik, že se jí rozhodla ocenit svým certifikátem. Naplánujte si proto návštěvu Kujavsko-pomořanského vojvodství nejlépe přímo v době festivalu.



Není náhodou, že oficiální slogan propagující jedno z nejkrásnějších polských měst, založené v roce 1233 Řádem německých rytířů, zní „Toruň – dotkněte se gotiky“. Město je opravdu plné gotických a středověkých architektonických památek. Pokud k tomu přičtete i fakt, že je od roku 1997 zapsáno do Seznamu světového kulturního a přírodního dědictví UNESCO, Toruň je právem označovaná za královské město Kujavsko-pomořanského vojvodství.

**Závan
historie**

Toruň

Mistrovské dílo gotiky



muzeumpiernika.pl/en

www.visittorun.pl

planetarium.torun.pl/en

Nejstarší část města tvoří jeho středověké centrum. To se skládá z Nového Města, Starého Města a území křížáckého hradu. Většina nejcennějších památek se nachází v oblasti Starého Města, které se rozkládá na neuvěřitelných 19 hektarech. Úžasnou středověkou atmosféru tady ucítíte na každém kroku. Určitě navštivte Staroměstskou radnici se skoro 40metrovou vyhlídkovou věží, kostel sv. Ducha, kostel Nanebevzetí Panny Marie a mnohé další architektonické skvosty včetně Šikmé věže, naklánějící se o 1,4 m do ulice. Samotná procházka mezi staletými cihlovými domy, věžemi, zbytky hradeb a imponujícími sýpkami je neobvyklým zážitkem.

Interaktivní sladké dobrodružství

Perník



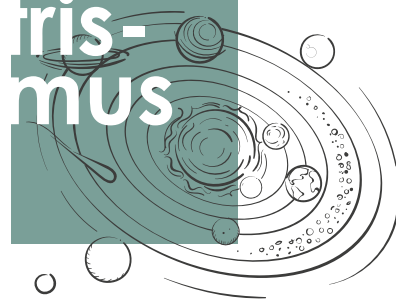
Muzeum perníku, které bylo oceněno zlatým certifikátem Polské turistické organizace, ocení nejen majitelé mlsných jazýčků. Pod dohledem zkušeného mistra pekaře a ježibaby si zde můžete připravit perníkové těsto podle originálního receptu, upéct ho a svůj vlastní perníček si také ozdobit. Muzeum prezentuje tradice pečení perníku opravdu zajímavě. S historií a tajemstvím výroby perníku vás seznámí průvodce prostřednictvím starých legend a pomůže vám nově nabitě znalosti převést do praxe. Každé dětské srdce se naplní hrdostí, jakmile po zdárném upečení perníčku dostane za odměnu svůj vlastní uřednický certifikát.





Každé malé dítě si umí Toruň spojit s Mikulášem Koperníkem. Právě zde se v roce 1473 tento světoznámý astronom narodil. Můžete navštívit dům autora teorie heliocentrismu a prohlédnout si jeho sochu. Pokud ale cestujete s dětmi, nejzajímavějším astronomickým místem k návštěvě bude místní planetárium. Vesmírná mlhovina na sférické obrazovce, planety a hvězdy na dosah ruky – co víc si přát ke šťastnému úsměvu vašich dětí? Asi jen... toruňské perníčky.

Helio- cen- tris- mus



Po stopách Koperníka

V Toruni nebudete dychtiví jen po perníčcích, ale také po vědomostech. Abyste lépe porozuměli životu a úspěchům muže, který „zastavil Slunce a rozhýbal Zemi“, vydejte se po jeho stopách.



Koperníková stezka

Začátek Koperníkovy stezky najdete v Olštýně. Její nejdelsí část se nachází ve Varmii a na Mazurách, pokračuje přes Pomořanské vojvodství a končí v Kujavsko-pomořanském vojvodství, přímo v Toruni. Jaké zajímavosti vás na jedné z nejznámějších tras v Polsku čekají? Najdete na ní nejvýznamnější místa spojená se životem Mikuláše Koperníka – gotický hrad v Olštýně, hrad varmijských biskupů ve městě Lidzbark Warmiński, Katedrální návrší ve Fromborku anebo katedrálu sv. Mikuláše v Elblągu.

Cílovou stanicí stezky je Toruň, takže zpět na začátek... Naštěstí je toto město tak malebné, že ho můžete obdivovat pořád dokola. Tentokrát byste možná mohli zajít do jednoho z toruňských parků, navštívit ostrov Kępa Bazarowa, Údolí snů nebo Zoologickou a botanickou zahradu....



Možností je mnoho!



The background is a piece of marbled paper with a complex, organic pattern of swirling, vein-like shapes in shades of beige, tan, and light brown. A thin, dark diagonal line runs from the top-left corner towards the middle-right of the page, creating a sense of movement and depth.

““

Plyne Odra,
Plyne Varta...

““



Poznaň je jediné město, jež zmiňuje polská hymna. Na radniční věži do sebe každodenně v poledne legendární kozlíci trkají svými rohy. A právě tam začíná Piastovská stezka, kterou ke svým cestám kdysi užívali polští vládci. Během prohlídky turistických atrakcí tohoto krásného města nezapomeňte ani na jeho okolí včetně Velkopolského národního parku – zeleného klenotu tohoto regionu s mnoha vzácnými stromy a polednycovou krajinou.

Po- znaňští kozlíci



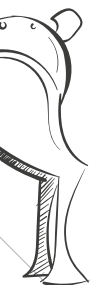
Poznaň

v září prvních Piastovců

www.szlakpiastowski.com.pl

www.visitpoznan.info/en

www.poznan.travel/en



Mnoho lidí si Poznaň spojuje s mechanickými kozlíky, jejichž jména Pyrek a Tyrek vzešla ze soutěže pořádané jednou rozhlasovou stanicí v roce 2002. Poznaň ale nabízí mnohem víc. Na přelomu 10. a 11. století sloužila Poznaň jako hlavní město prvních Piastovců a její centrum se tehdy nacházelo na Dómském ostrově, dnes posledním poznaňským ostrově na řece Vartě.

Prohlídku začněte u interaktivního centra s názvem Poznaňská brána, prezentujícího historii ostrova. Dómský ostrov je nejstarší částí města a jedním z míst, o kterých se předpokládá, že v něm polští vládci přijali křesťanství. Nejvýznamnější budova, kterou zde můžete navštívit, je katedrála s pěti věžemi.

Poznaň je první zastávkou na Piastovské stezce

– známé turistické trasy oceněné certifikátem Polské turistické organizace. Vydejte se po stopách piastovských vládců, navštivte jejich tvrze a sídla, poznejte jejich historii, zvyky a předměty z jejich časů.



Ve své další historii se Poznaň proslavila díky mnoha důležitým událostem. Byla hospodářským útočištěm v dobách bojů s okupanty a dodnes patří k nejdůležitějším obchodním, turistickým, vědeckým a kulturním centrům v Polsku. Za zmínku stojí i zdejší tradice pořádání veletrhů, Poznaňské mezinárodní veletrhy jsou největší a nejdéle fungující institucí tohoto typu v Polsku. Ve městě se koná velké množství kulturních akcí včetně mezinárodního divadelního festivalu Malta, který byl oceněn certifikátem Polské turistické organizace. Před návštěvou Velkopolska stojí za to zkontrolovat kalendář pravidelných akcí, jestli se zde zrovna některá z nich nechystá.

Divadelní festival Malta



Během návštěvy Poznaně určitě navštívte Starý rynek a jeho okolí včetně Muzea hudebních nástrojů, Paláce Górků, maketu někdejší Poznaně anebo tzv. Poznaňskou faru. Za prohlídku stojí také Starý pivovar, zámecká čtvrť a Oranžerie.

Velkopolský národní park – zelený pozůstatek ledovce

Pouhých 15 km jižně od Poznaně se rozkládá Velkopolský národní park s přírodovědeckým muzeem v obci Jeziory a poledovcovým Góreckým jezerem. Můžete se zde dozvědět mnohé z geografie – krajina, kterou kdysi vytvaroval ledovec, má jasně patrnou čelní a spodní morénu, duny a výrazně tvarovaná jezera. Při procházkách parkem můžete narazit na kámen zvaný Głaz Leśników s více než 10 metrů dlouhým obvodem, který je kusem skály, jež sem přinesl ledovec. Velkopolský národní park zahrnuje 18 rezervací a chráněných oblastí se zajímavou flórou i faunou. Nudit se nebudete! Především si ale budete moci užít – díky relaxačním zvukům okolní přírody – neuvěřitelný klid.



Na okraji parku se nachází jedinečné místo s bohatými sbírkami – Národní muzeum zemědělství a potravinářského průmyslu ve městě Szreniawa. To pořádá spoustu zajímavých aktivit, například sérii akcí nazvaných „Interaktivní propagace a popularizace sbírek“, která byla oceněna certifikátem Polské turistické organizace. Muzeum už více než 50 let prezentuje třeba i to, jak se vyrábějí potraviny z přírodních surovin, a odkud pocházejí. Dá se zde seznámit s historií včelařství a některými tajemstvími vybraných odvětví – cukrářství, výroby uzenin, destilace alkoholu, ale také výroby a historie zemědělských nástrojů, a také něco o tradičních, ale zapomenutých řemeslech.



Na kole po Velkopolsku

Pro milovníky cyklistiky máme pár užitečných tipů – systém velkopolských cyklistických stezek, který byl také oceněn certifikátem Polské turistické organizace, byl zpracován v průvodcích a mapách pro každou ze 4 tras, které změní obyčejný cyklovýlet ve fascinující cestu plnou poznání.



Na jedné straně zde najdete spoustu památek včetně moderní architektury, na straně druhé uklidňující přírodu. Přesně takový je Velkopolský Hořov plný kontrastů, které se vzájemně doplňují. Jeho historie, sahající více než 700 let zpátky, vás přenesení v čase během procházky po Starém rynku a jeho okolí. Na ty, které už aktivní turistika unavila, čeká nábřeží Varty a parky a zahrady.

Město kontrastů

Nejlépeším místem po začátek prohlídky je Starý rynek. Zde, v srdci města, se nachází jeho nejstarší klenot – katedrála ze 13. století. Společně se zbytky středověkého opevnění patří k tichým svědkům dávné historie města.

Velkopolský Hořov Město kontrastů



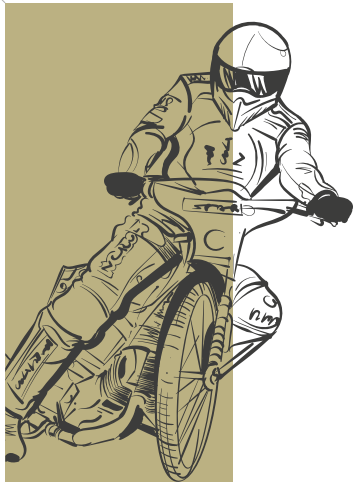
www.gorzow.pl

www.tps-unitisviribus.org.pl

www.atrakcjelubuskie.pl/en

Studna čaroděj- nic

Není náhodou, že je Velkopolský Hořov (Gorzów Wielkopolski) spojován především se závody na ploché dráze, které tu mají více než 70letou tradici. Ve městě se dokonce koná jeden z nejslavnějších světových plochodrážních závodů – Grand Prix. Milovníci motorsportu mohou navštívit moderní stadion a podpořit místní klub Stal.



Nedaleko odtud najdete Vlněný rynek se Studnou čarodějnic, ke které se váže legenda o poslední upálené čarodějnici v Hořově. V sousedství se nachází kontroverzní socha nahého muže Šfinstera, a během procházky městem narazíte na sochy místních osobností – slavný plochodrážní závodník Edward Jancarz, známý a oblíbený tulák Szymon Gięty anebo romská poetka Papusza čekají na turisty v městské zeleni. Malebnou atmosféru Starého Města dotváří množství secesních domů a vil.





Velkopolský Hořov má také co nabídnout milovníkům přírody. Park Jaro národů (Wiosna Ludów) bývá také nazýván Parkem růží, a láká turisty na pestrobarevné květinové aleje a rybník. V létě se zde konají venkovní koncerty a festivaly. Slovanský park nabízí aktivní odpočinek v podobě tras pro Nordic walking a lanového centra. K parkům založeným na začátku 20. století postupně vznikaly i další zelené enklávy. Jednou z nich je Górczyński park s největší fontánou ve městě nazvanou Motylia.

Město v blízkosti přírody

V zadní části regionálního muzea, přímo u řeky Varty, najdete okouzlující stoletou dendrologickou zahradu s více než 150 druhy stromů a křovin. Na protějším břehu Varty se nachází rušná třída.

Národní park „Ústí Varty“

Přibližně půl hodiny cesty autem západně od Velkopolského Hořova se nachází Národní park „Ústí Varty“, založený roku 2001. Leží v Hořovském údolí (Kotlina Gorzowska) a díky své nedotčené přírodě je ideálním místem pro ekoturistiku. Varta protéká středem parku a vytváří tak ideální podmínky pro život rozličných druhů fauny a flóry. Početnou skupinu tvoří ptactvo, které můžete důkladně pozorovat během dlouhých procházek kolem zaplavených území. Celkem se zde vyskytuje přes 270 různých druhů ptáků, 35 druhů ryb a okolo 500 druhů cévnatých rostlin. Pro ochranu tohoto ornitologického ráje byla na podnět Sdružení přátel Stońska založena organizace sdružující milovníky ptáků s názvem Ptačí republika (Rzeczpospolita Ptasia).



Pokud se budete chtít dozvědět o tomto neobvyklém místě, jeho ptačích obyvatelích a dalších atrakcích více, můžete se přidat k organizovaným exkurzím nazvaným Víkend v Ptačí republice, oceněným certifikátem Polské turistické organizace. Účastníci exkurze se mohou těšit na spousty zážitků včetně výletu po národním parku, návštěvy kláštera johanitů, projíždku na kajacích a kolech anebo ochutnávky místních specialit. Park je pro návštěvníky otevřený po celý rok. Některé stezky je možné absolvovat nejen pěšky, ale také na kole nebo dokonce i v autě, díky čemuž stihnete navštívit ještě víc lokalit. Jde o ideální místo k odpočinku od ruchu velkoměsta.

Nejlепším výchozím bodem pro začátek výletu je Stońsk. Jde o o rozlehlou vesnici s gotickým kostelem, zříceninou hradu a stejnojmennou přírodní rezervací, rozkládající se v mokřinách v okolí Varty.

Legenda praví, že poté, kdy titáni zabili boha vína Dionýsa, pokropila bohyně Aténa území budoucích vinic jeho krví. Jedna z těchto kapek spadla na Zelenou Horu a dala tak vzniknout tradici vinařství v tomto regionu. A ta je neuvěřitelně bohatá!

Příběhy o víně

Historie zdejšího vinařství sahá až do 14. století. Pokud byste ji chtěli prozkoumat do hloubky, navštivte Muzeum vína, které je součástí regionálního muzea. Během jeho prohlídky několikrát narazíte na některou z deseti soch hlavy Dionýsa. Prohlédnout si zde můžete také historický lis na víno nebo filtry a pumpy využívané k přípravě tohoto lahodného nápoje.



Zelená Hora

Hlavní město polského vinařství

www.cit.zielona-gora.pl

www.mzl.zgora.pl/english

www.lubuskie.pl/lang/en

Vino- braní



Dalším místem, které nesmíte na vinné stezce vynechat, je Vinná hora s nedávno vysazenou vinicí. V okouzlivém Vinném parku najdete mnoho křovin, cestiček, soch a laviček, ale nezapomeňte se odsud také pokochat ohromujícím pohledem na panorama města. Na samotném vrcholu stojí vinařský domek z 19. století, který kdysi obýval slavný August Grempler – podívejte se také do jeho vinných sklepů. Během procházky nemůžete minout oranžérii (Palmiarnia) s více než dvěma sty různými druhy rostlin většinou tropického původu včetně působivého datlovníku kanárského. Děti si mohou užít spousty zábavy u bazény se želvami, vodopádu, akvárií plných tropických ryb nebo u fontány ve tvaru zeměkoule, jejíž večerní osvětlení vytváří nádhernou atmosféru.



Na vinné stezce nezapomeňte navštívit sochu vinařky – dívky nesoucí koše s vínem – vystihující charakter zdejšího kraje. Najdete jí v parčíku blízko ulice Sobieskiego.

Milovníci vína by zcela určitě měli navštívit okolní vinice, které svou atmosférou připomínají jižní Francii, obdivovat postupy pěstování vinné révy a ochutnat místní, každým rokem lepší vína. Ideální dobou k návštěvě Zelené Hory je září během vinobraní. Během několika-denní události, jež si nenechají ujít davy lidí, se zde koná velké množství koncertů, divadelní představení, vinná soutěž a jarmark.

**Zelenou Horu
navštivte v září**



Zelené Lubuško

Tento region si určitě oblíbí milovníci přírody. Jedná se o nejvíce zalesněnou oblast v Polsku s příviskem Krajina pětiset jezer. Za návštěvu rozhodně stojí Mużakowský park s rozlohou 700 hektarů. Rozkládá se v údolí Lužické Nisy po obou stranách hranice – v Polsku i v Německu.

Tento gigantický park v anglickém stylu, jež byl v roce 2004 přidán na Seznam světového kulturního a přírodního dědictví UNESCO, tvoří příklad harmonického spojení přírody a architektury. Nachází se zde přes 650 druhů rostlin včetně lišejníků, lipnic, kostřav, kapradin a vřesů. Pohádková atmosféra tohoto místa potěší každého, kdo ocení odpočinek daleko od městského shonu.

V Mużakovském parku

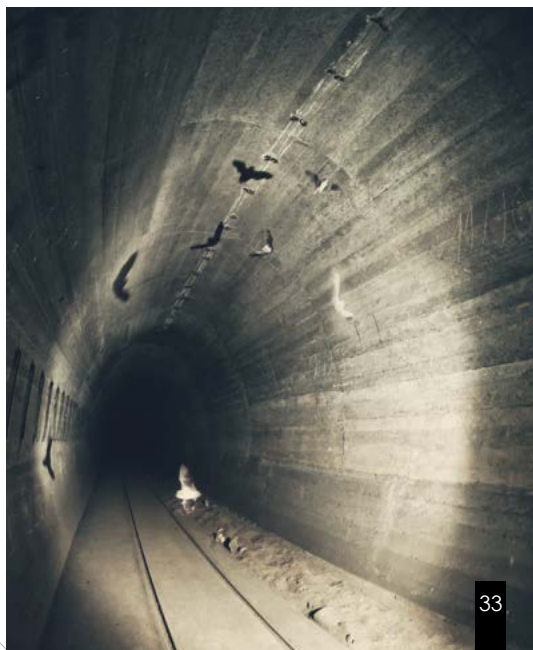
Návštěva u.... netopýrů

Fanoušci vojenské architektury a všichni ti, kteří se zajímají o 2. světovou válku, by neměli minout Meziříčský pevnostní systém. Jeden z nejrozsáhlejších komplexů svého druhu v Evropě o celkové rozloze přes 8 tisíc km², postavili Němci v letech 1934–1944 k ochraně východní hranice Říše. Podzemní komunikační systém tohoto impozantního opevnění je dlouhý přes 30 km a nachází se v něm mnoho dochovaných vojenských exponátů, včetně plamenometů a granátometů. Během komentované prohlídky podzemí se dozvíte nejen mnoho fascinujících historických poznatků, ale budete mít možnost porozumět komplikovanému systému stavby.

12 druhů netopý- rů



Bunkry našťastí již dlouho neplní roli, pro kterou byly postaveny. Jedná se o turistickou atrakci a... domov pro 12 druhů netopýrů! Tma, vlhkost a stálá teplota v rozmezí 8–10 °C vytváří ideální podmínky pro tyto okřídlené savce – v zimě jich tady napočítáte více než 30 tisíc.



Vratislav, hlavní město Dolního Slezska, potěší návštěvníky svojí rozmanitostí. Díky své bohaté historii, sahající až do období hnězdenského sjezdu, a neustálému rozvoji, dnes můžeme obdivovat jedinečný ráz města, který také ocení fanoušci industriální architektury. Rynek, Afrikárium, Hala století se sousední multimedialní fontánou, moderní mural art, památkově chráněné kostely nebo Zlatý důl a Středověký park techniky ve městě Złoty Stok (česky hist. Rychleby) jsou jen některými z mnoha pamětihodností Vratislavi a jejího okolí. Mnohé z nich patří mezi opravdové evropské poklady.

Mnoho jedinečných zajímavostí

Návštěvu Vratislavi začněte na Rynku, jednom z největších náměstí v Evropě. Kromě jiného si zde můžete vychutnat představení pouličních umělců, projít si ulici Sukiennice, odpočinout si v některé z útulných kaváren a restaurací anebo obdivovat architektonické památky – Starou a Novou radnici a okolní domy s barevnými fasádami.

Vratislav

Okoluzující rozmanitost

www.kopalniazlota.pl/cs

www.visitwroclaw.eu/en

www.halastulecia.pl/en



Během své procházky městem objevíte na mnoha místech impozantní mural art. Tyto velkoformátové kresby vám odkryjí úplně jinou tvář Vratislavi.

Největší multimediální fontána v Polsku

Jenom kousek od známé Haly Století se nachází největší fontána v Polsku, a jedna z největších v Evropě. Sofistikovaná vodní show doprovázená mezinárodními hudebními hity a úžasnými světelnými efekty uchvátí každého. Kromě toho můžete během speciálních představení sledovat filmy, animace a fotky zobrazené... přímo na vodě! Tahle atrakce potěší děti i dospělé.

Pokud přijíždíte s dětmi, neměli byste opomenout Afrikárium. Tahle atrakce má světové parametry! Je to jediné oceanárium kompletně věnované pouze africkým živočichům. Pozorovat zde můžete žraloky, krokodýly, želvy, hrochy a spoustu dalších živočichů. Dodatečnou atrakcí je pozorování zvířat během krmení.



Dolnoslezské památky UNESCO

Místo, které ve Vratislavi rozhodně nesmíte vynechat, je Hala Století, zapsaná na Seznam světového dědictví UNESCO. Tato víceúčelová hala ze začátku 20. století má impozantní velikost. Do této budovy ve tvaru kruhu s výškou 42 metrů se vejde až 10 000 lidí. V souladu s původní myšlenkou architekta Maxe Berga je dnes Hala Století využívána jak ke kulturním, tak i sportovním akcím.



Dalšími objekty zapsanými na Seznam světového dědictví UNESCO jsou Kostely míru v Javoře a Svidnici. Jsou to jediné dochované budovy svého druhu připomínající Vestfálský mír, který ukončil třicetiletou válku. Kostely míru jsou povinnou položkou na seznamu historických míst, která byste měli navštívit. To, co je činí tak jedinečnými, je jejich specifická hrázděná architektura s barokní výzdobou a propojením s luteránskou myšlenkou.

Dřevěný zázrak





Zlatý důl a Sředověký park techniky

Při průzkumu Vratislavy a jejího okolí stojí za to zvážit návštěvu zlatého dolu a muzea s názvem Sředověký park techniky ve Zlatém Stoku. Proč? Jedná se o jediné místo v Evropě, které se může pyšnit zcela zrekonstruovanou hornickou osadou, kde jsou všechny historické přístroje sice replikami, ale zato plně funkčními zařízeními. A co všechno tu můžete zažít? Všechno to, co kdysi horníci – rýžovat zlato, vyrábět zlaté mince anebo dokonce tavit zlaté cihly, plout loď v podzemní štole či ručně vyrábět ozdobný zlatý papír.

K jedné z nejpřekvapivějších atrakcí patří projížďka v replice tanku Leonarda da Vinci a podzemní vodopád – jediný svého druhu v Polsku. Pro ty, kdo jsou hladoví nejen po zážitcích, ale také po vědomostech, je tu pokladnice se zlatými pruty a výstava minerálů.

Za zmínku určitě stojí i to, že podzemní turistická trasa „Zlatý důl“ byla oceněna certifikátem Polské turistické organizace. To jen potvrzuje, že zdejší atrakce jsou výjimečné.



V roce 2017 slavilo Opolí 800 let od založení města. Najdete zde Opolské Benátky a jednu z nejstarších obranných budov v Polsku. Opolí je ale hlavně o zpěvu. Není známo, jestli jsou místní občané nejnadanější zpěváci v Polsku, ale jisté je to, že město proslulo po celé zemi hlavně díky Národnímu festivalu polských písní, který se zde koná již více než půl století.

Opolí je o zpěvu

Počátky Opolí se datují do 8. století, ale obecně se za datum založení pokládá druhá polovina 10. století. Ve 13. století se Opolí stalo hlavním městem knížectví. Město má velmi bohatou historii, během níž se stalo tichým svědkem mnoha důležitých historických událostí. Odkud název Opolí vlastně pochází? Jedná se o starý slovanský název základní teritoriální jednotky pro společné území několika vesnic.

Opolí

Město zpěvu

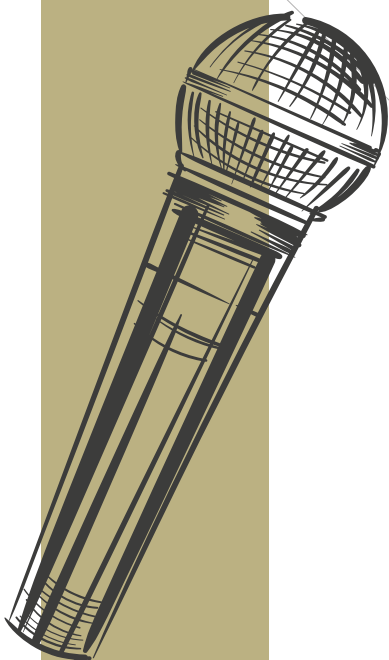
www.juraparkkrasiejow.pl/en

www.visitopolskie.pl/cz

www.muzeumpiosenki.pl

Během návštěvy Opolí se určitě stavte v jednom ze symbolů města – Amfiteátru tisíciletí – na jehož scéně se každoročně koná slavný Festival polských písní. Sídlí zde rovněž Muzeum polských písní, oceněné certifikátem Polské turistické organizace. Muzeum je jediné svého druhu v celé zemi. Zahrnuje stálou interaktivní expozici, která chronologicky představuje historii polských písní, doprovázenou informacemi k souvisejícím historickým událostem.

Festival polských písní



Opolské Benátky

Druhou nejvýznamnější památkou města je Piastovská věž – jediný pozůstatek Piastovského hradu, který byl zbořen v roce 1928. Tato věž je jedním z nejstarších dochovaných obranných památek v Polsku. Na turistické mapě Opolí najdete ještě mnoho míst, která stojí za návštěvu – katedrálu Povýšení sv. Kříže, kostel sv. Trojice, Rynek a Muzeum Opolského Slezska. V malebné části centra, mezi ulicemi Zamkowa a Katedralna, můžete obdivovat Opolské Benátky s půvabnými domky vyrůstajícími přímo z řeky, respektive z kanálu Młynówka, kdysi hlavním korytem řeky Odry.





Když už jste v Opolí, byla by škoda nena-
vštívit okolní atrakce. Jedna z nich vás
zavede do doby dávno minulé zpět o
miliony let. Pokud máte chuť se nechat
přenést do filmu Jurský Park, pak vyberte
jediný možný směr – Krasiejów.

Jurský park v Krasiejowě

Tento vědecko-zábavní park, který získal zlatý certifikát Polské turistické organizace, se skládá ze dvou zajímavých částí – JuraPark Krasiejów a Park vědy a lidské evoluce. Na rozloze 40 hektarů tu najdete okolo 250 modelů prehistorických zvířat v životní velikosti (!), 3D tunel času, paleontologický pavilon s opravdovými ostatky dinosaurů, 5D Kino emocí a 3D Oceanárium. Místo se tu ovšem najde i pro člověka – v multimediálním muzeu věnovanému lidské evoluci. Tento vědecko-zábavní park není určen jen dětem, ale všem, kteří už dávno zapomněli, jaké to bylo, když byli dětmi...



Jura- Park Kra- siejów



Kluczborská cesta do minulosti

Necelých 50 km od Opolí se nachází další místo plné památek – Kluczbork a jeho okolí. Chcete-li udělat svoji návštěvu regionu ještě o něco zajímavější, můžete se podívat do „zrcadla minulosti“ a dozvědět se více o starých svatebních tradicích, tajemství kovářského řemesla i pečení „kuniowského chleba“. Zmíněné zrcadlo je turistický program, který byl oceněn certifikátem Polské turistické organizace. Skládá se ze tří částí. První se nazývá „Minulost a současnost“ a jeho myšlenkou je oživení starých tradic za pomoci prezentací a místních obyvatel. Druhý se jmenuje „Po stopě hynoucích řemesel“, který, jak už jeho název napovídá, podporuje zachování tradičních řemesel. Tím posledním je „Stežka dřevěných kostelů“ zvoucí do oblastí kolem Kluczborku a Olesna.

Za návštěvu stojí knížecí hrad v Niemodlině a zámek Moszna – obě místa byla oceněna certifikáty Polské turistické organizace.

Klu- czbork a okolí

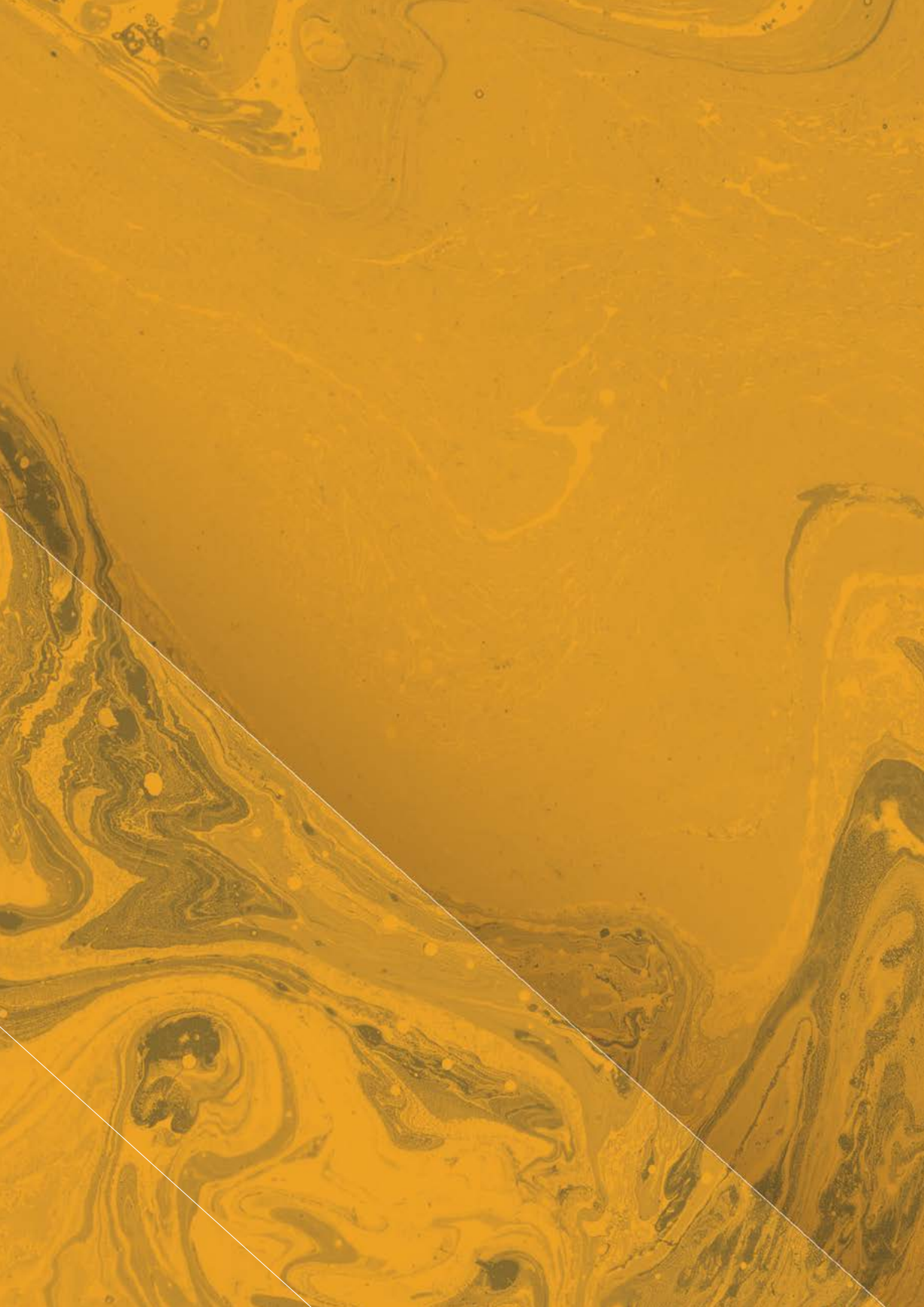


The background is a vibrant yellow and orange marbled paper with intricate, swirling patterns. A thin white diagonal line runs from the top-left corner towards the bottom-right corner, intersecting the text.

““

**Fascinující
historie.**

““



Je těžké si Krakov nezamilovat. Jde o jedno z nejstarších měst v Polsku, jež plnilo do 18. století funkci hlavního města. Počet památek a míst spojených s kulturou je zde bezpočet. Úzkými uličkami procházejí turisté s nadšením na tváři, protože lesk doby Jagellonců i Habsburků je okouzlující.

Nejvýznamnější památky Krakova

Nejlepším místem pro začátek prohlídky Krakova je cesta vytyčená již ve středověku se začátkem u Floriánské brány, jež byla tehdy vstupní branou města, dále přes Rynek a ulicí Grodzka až na královský hrad Wawel. Během procházky po této trase určitě neopomenete nejdůležitější památky Krakova – tržnici Sukiennice, Mariánskou baziliku, radniční věž, barokní kostel sv. Petra a Pavla a kláštery dominikánů a františkánů. Třešničkou na dortu je samozřejmě návrší Wawel s královským hradem a katedrálí bazilikou sv. Stanislava a sv. Václava. Turisté se mohou podívat do reprezentačních, ale i soukromých královských komnat, korunovační pokladnice a zbrojnice. Katedrála je místem posledního odpočinku polských králů a významných osobností. Výstup na Wawel je sám o sobě krásným zážitkem a z hradeb se můžete kochat pohledem na Vislu, čtvrt Podgórze a Staré Město.

Krakov

Kulturní centrum střední Evropy

www.krakow.travel/en

www.bochnia-mine.eu

www.ortegniazda.pl/en

www.wieliczka-saltmine.com



Město uvnitř města

Druhou nejvýznamější částí města je samozřejmě čtvrť Kaziměř (Kazimierz), která byla společně se Starým Městem zapsána na Seznam světového dědictví UNESCO. Ve středověku se jednalo o samostatné město ležící jižně od Krakova. Kaziměř poznáte nejlépe, pokud odložíte mapu a ztratíte se mezi židovskými hřbitovy, synagogami a činžovními domy. V uličkách narazíte na skrytá knihkupectví a restaurace servírující autentické židovské pokrmy.

Krakov má co nabídnout i mimo centrum. Navštivte třeba čtvrť Podgórze, které je společně s koncentračním táborem Auschwitz nejsmutnějším svědkem novodobé historie města. K důležitým místům na mapě Krakova patří také čtvrti Nová Huť (Nowa Huta) a Salwator.

Okouz-
ující
čtvrť
Kazi-
měř





Okolí Krakova je pestrobarevné stejně jako samo město. Severně od Krakova leží zajímavý Ojcowski národní park. Je součástí takzvané Stezky orlích hnízd, která se vine přes Malopolské a Slezské vojvodství, a spojuje Krakov s Čenstochovou.

Cesta z města

Tato stezka vede po trase středověkých hradů a opevnění postavených na vápencových skalách dosahujících až 30metrové výšky. Nejblíže Krakovu se nachází hrad v obci Korzkiew, zřícenina hradu Stříbrná hora (Srebrna Góra) v Ojcowě a působivý zámek v obci Písková skála (Pieskowa Skała).



Stezka orlích hnízd

Do centra Ojcowského národního parku můžete dojít z Bronowic po stezce vedoucí údolím řeky Prądnik, anebo sem dojet autem. Stezky v národním parku jsou díky zajímavým skalním útvarům, jeskyním a čistým potokům zdrojem neustálého překvapení. Je těžké uvěřit, že takové místo leží jen půl cesty autem z Krakova.



Hory se nemění

Papežská stezka Jana Pavla II. se nachází jižně od města. Vede přes nejkrásnější části Beskyd Gorců, Podhalí a Tater. Cesta z Krakova do Zakopaného, již od 19. století nejpoblíbenějších lázní v Polsku, trvá něco přes dvě hodiny. Ve 20. století se těšilo oblibě malířů a spisovatelů včetně Witkiewicze, Witkacyho, Kasprowicze, Szymanowského, Tetmajera a mnoha dalších, kteří zde zanechali své stopy.

Papež-
ská
stezka



Současný pouťový charakter ulice Krupówki má sice už jen málo co společného s kdysi tak významným kulturním centrem Polska, ale hory se nezměnily. Jde o nejvyšší část karpatského oblouku s jedinou alpskou krajinou, kterou si můžete v této části Evropy vychutnat.





Zajímavou turistickou destinací jsou královské solné doly v obcích Velička (Wieliczka) a Bochnia, které jsou zapsané na Seznamu světového dědictví UNESCO. Solný důl ve Veličce patří k nejvýznamnějším památkám materiální a duchovní kultury na polském území, každoročně jej navštíví více než milion turistů z celého světa.

Nocleh pod zemí

Návštěvníci si mohou vybrat z několika tras včetně té nejobtížnější s názvem "Záhada dolu ve Veličce". V dole v Bochni vzniklo v hloubce 200 m pod zemí solné městečko, ve kterém můžete strávit noc. Této atrakce využívají nejen turisté, ale i lázeňští pacienti. Můžete tu obdivovat monumentální podzemní kaple vytesané do skály, solné komory, ale také navštívit kino, restauraci nebo sportoviště. Mnoho atrakcí v těchto dolech bylo oceněno certifikáty Polské turistické organizace.



Solné doly



Po stopách tragické historie dvacátého století

Povinnou zastávkou každého návštěvníka Krakova a jeho okolí je Auschwitz–Birkenau, bývalý nacistický koncentrační a vyhla-zovací tábor. Jedná se o jediné místo svého typu na světě, které je zapsáno na Seznam světového dědictví UNESCO. Děsivá připomínka tragické válečné historie, která slouží zároveň jako památ-ník jeho obětem. Za návštěvu stojí také Schindlerova továrna v Krakově a kamenolom Liban, kde fungoval pracovní tábor na území obce Płaszów. V těchto místech se natáčel důležitý film v dějinách kinematografie – Schindlerův seznam.

Po stopách církevní architektury

Jižně od Krakova se nacházejí dva kopce se dvěma okouzujícími městy – Kalwaria Zebrzydowska a Lanckorona. Lanckorona stojí za návštěvu kvůli svým neobvyklým dřevěným stavbám. Kalwaria Zebrzydowska je poutním místem, kde se každoročně konají pestré pašijové slavnosti, které lákají věřící z celého Polska. Kromě toho se zde nachází manýristický architek-tonický komplex, který byl zapsán na Seznam světového dědictví UNESCO.



V blízkém okolí, jižně od Krakova, narazíte na dřevěné kostely, které jsou také zapsané na Seznamu světového dědictví UNESCO. Bina-rowa, Blizne, Dębno, Haczów, Lipnica Muro-wana a Sękowa jsou místa, kde naleznete opravdové architektonické poklady. Nejstarší z nich pochází ze 14. století.

Určitě si udělejte jednodenní výlet na pohra-ničí Malopolska. Večer se můžete vrátit do pulzujícího velkoměsta, sednout si na skleničku vína v úzké uličce a obdivovat srdce střední Evropy.



Návštěva tarnovské katedrální baziliky je povinností každého milovníka architektury. Hlavně díky ní se Starému Městu v Tarnově začalo přezdívat perla polské renesance. Bohatá historie města však začala mnohem dříve, takže ani nadšenci starých časů by neměli zapomenout přidat Tarnov do svého itineráře.

Rynek v Tarnově je extrémně kouzelné místo, které si od roku 1330 ponechalo své středověké uspořádání – měšťanské domy z období 16.-19. století s městskou radnicí umístěnou uprostřed náměstí. Radnice byla vytvořena přestavbou gotické budovy ze 14. století a svou současnou podobu získala asi o dvě století později. Dnes se tu nachází turistické informační centrum. Nezapomeňte si prohlédnout neobvyklé maskarony zdobící radnici – každá ze 14 tváří je jiná.

Od středověku k renesanční perle

Kromě Starého Města musíte určitě navštívit katedrální baziliku. To se netýká jen milovníků architektury, ale všech, kdo mají rádi krásná místa s ojedinelou atmosférou. Uvnitř baziliky se nachází goticko-renesanční náhrobky rodiny Tarnowských a barokní náhrobek rodiny Ostrožských. Náhrobky jsou považovány za jedny z nejúžasnějších uměleckých děl v Polsku. Náhrobek rodiny Tarnowských je 13,8 m vysoký a 5 m široký, což z něj činí největší pomník svého druhu v Evropě!

Tarnov

Renesanční město



Kulturní Tarnov

Jen málo lidí ví, že Etnografické muzeum v Tarnově má jedinou stálou výstavu o historii a kultuře Romů v Evropě. Mezi mnoha exponáty vyniká pět tradičně pomalovaných karavanů. Nejedná se však o jediné muzeum v Tarnově k doporučení. Za katedrální bazilikou se nachází Diecézní muzeum s cennou sbírkou cechovního umění – obrazů a gotických soch - a třemi triptychovými oltáři z kostela sv. Leonarda v obci Lipnica Murowana, které jsou zapsány na Seznamu kulturního dědictví UNESCO.

Pokud mluvíme o kulturní rozmanitosti Tarnova, nesmíme zapomenout na velké tarnovsko-maďarské přátelství.

Tato kombinace může znít zvláště, ale tento vztah sahá až do dvacátých let 16. století, kdy se stal Tarnov útočištěm pro tehdejšího uherského krále Jana Zápolského. Více se o tomto tématu můžete dozvědět během návštěvy Tarnova v období kolem Dne polsko-maďarského přátelství, který připadá na měsíc březen. Nezapomeňte ani na polskou historii a navštivte Strzelecký park s mauzoleem generála Józefa Bema (1794–1850). Jedná se důležitou osobnost nejen polské, ale i světové historie.

Pokud plánujete navštívit jižní Polsko, určitě nezapomeňte na Tarnov.



Řešov je dynamicky se rozvíjející se město. Je ideálním místem nejen pro studenty, kteří si mohou vybrat z několika univerzit, ale také pro turisty, kteří ocení kulturní akce, koncerty a festivaly. Pro milovníky historie se taky něco najde!

Architektonické památky

Ačkoliv historie města sahá několik století zpátky, většina budov v centru města pochází z 19. a 20. století. Nicméně i zde můžeme narazit na několik historických klenotů, které stojí za návštěvu. Prvním z nich je gotický kostel sv. Vojtěcha a Stanislava, který byl postaven v roce 1430, a na konci 17. století prošel důkladnou přestavbou. Díky později přidané zvonici a bočním lodím připomíná jeho současná podoba baroko.

Řešov

Pýcha Podkarpací



www.miaستoszkla.pl/en/

www.podkarpackie.travel/en



Řešovský zámek

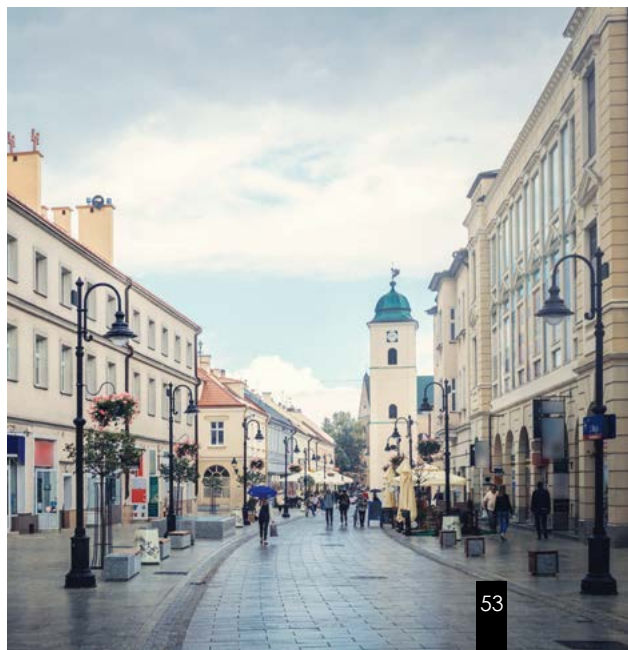
Další památkou, kterou byste měli navštívit, je řešovský zámek, který kdysi patřil rodu Lubomirských. Bohužel se nejedná o originální budovu z 18. století - zámek se nacházel v tak katastrofálním stavu, že bylo rozhodnuto o jeho demolici a nové výstavbě. Ta proběhla v letech 1902–1906 podle barokních plánů. Zámecká konstrukce ale byla vystavěna na skutečném opevnění ze 17. století.

Ulice 3. května

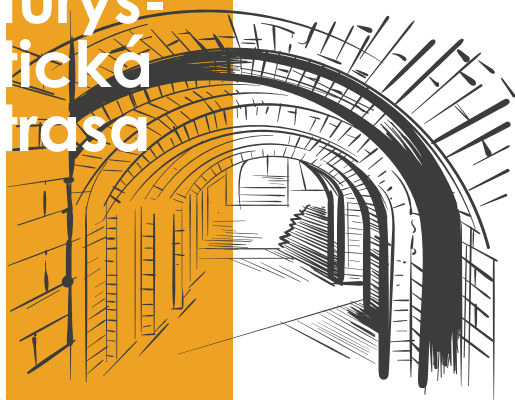
Zámek se nachází blízko reprezentativní ulice 3. května (3 Maja), kde můžete narazit i na další významné památky.

Mezi ně patří komplex piaristických budov z poloviny 17. století s kostelem sv. Kříže a jednou z nejstarších středních škol v Polsku – piaristickou kolejí.

Fanoušci historie a architektury by neměli minout ranně barokní baziliku Nanebevzeří Panny Marie z roku 1640, budovu banky z roku 1908, která je příkladem směsice architektonických stylů a bývalý protestantský kostel, který zůstal beze změny od roku 1709.



Pod- zemní turys- tická trasa



Podzemní turistická trasa je opravdovým zážitkem pro ty, kdo mají v oblíbě neobvyklá místa. Trasa vede pod řešovskými činžovnými domy a Rynkem, který propojuje ze všech stran. Naleznete tu mnoho zajímavých i tajemných míst. Trasu ocenila Polská turistická informace svým certifikátem.

Město kypící životem

Řešov je ideálním místem pro milovníky kultury. Nachází se zde jedna z nejmodernějších sportovních a víceúčelových hal v Polsku – Podpromie. Před příjezdem do Řešova si zkontrolujte, jestli se tu nekoná akce, která by vás mohla zajímat.

U příležitosti šampionátu Euro 2012 navázal Řešov spolupráci s Ukrajinou během akce nazvané Evropský kulturní stadion. Tahle akce se místním natolik zalíbila, že stále pokračuje. Každoročně v červnu se sem sjíždějí umělci z celého světa – muzikanti, malíři, fotografové, herci a lidé mnoha dalších uměleckých profesí. Naplánujte si tedy návštěvu Řešova na začátek prázdnin.



Výlet za město

Pokud vás unavilo město, vyrazte do Bieszczad. Kromě klasické pěší turistiky přes tajemné horské vrcholky si můžete vybrat ještě jednu, méně obvyklou aktivitu - jízdu po kolejích na drežíně – kterou ocenila svým certifikátem Polská turistická organizace. Tuhle atrakci si zamilují hlavně ti, kdo se vždycky chtěli prohánět po železnici za pomoci vlastních sil. Jak to funguje? Půjčte si bicykl umístěný na železničních kolejích v jedné z největších půjčoven tohoto typu v Polsku a vydejte se na cestu! Ta je 47 km dlouhá a vede od Zagórz do Krościenka. Na tuto neobvyklou prohlídku se může vydat naprosto každý!



V okolí Řešova můžete navštívit Centrum sklářského dědictví v Krosnu, instituci oceněnou certifikátem Polské turistické organizace. Velmi zajímavým a inovativním způsobem se zde seznámíte s neznámými a dosud opomíjenými aspekty při výrobě skla. Dozvíte se zde nejen informace o produkci skla, ale naučíte se také tajemství výroby opravdových uměleckých skleněných kousků.

Řešov očekává, společně se všemi svými atrakcemi, návštěvníky po celý rok! Najdete zde historii, zajímavou architekturu, kulturu, umění, přírodu a spoustu energie. Každý si přijde na své!

Padova severu, Perla regionu Roztocze

– jsou jen některá přívziska pro město Zámostí. Pokud plánujete návštěvu východního Polska, vyhradte si pro Zámostí dostatek času

Město leží na jihovýchodě Lublinského vojvodství. V souladu s renesančním konceptem ideálního města bylo Zámostí navrženo ve tvaru symetrického pětiúhelníku. Od roku 1992 je Staré Město zapsáno na Seznamu světového kulturního dědictví UNESCO.

Zámostí

Kouzlo symetrie



Krása v symetrii

Mnoho lidí považuje Velký rynek v Zámostí za nejkrásnější náměstí v Polsku. Náměstí má čtvercový formát s délkou každé strany 100 m, v jeho severní části se nacházejí okouzlující arménské domy. Náměstí dominuje renesanční radnice s impozantní 52 m vysokou hodinovou věží. Kousek od srdce města stojí bývalá rezidence rodu Zámojských, kde bydlel zakladatel města Jan Zámojský, ale také další památky včetně budovy bývalé Zámojské akademie, církevních objektů a zbytků opevnění.

Město arkád



Do města nebo po okolí?

Zámostí a jeho okolí se mohou pochlubit mnoha atrakcemi.



Pokud se chcete naučit střilet z děla nebo z luku, podívat se na 5D film o historii města, zahrát si vojenskou strategickou hru, anebo se dozvědět o historických zbraních používaných v Polsku, navštivte Zámostskou pevnost atrakcí oceněnou certifikátem Polské turistické organizace. Ti, kdo tráví čas raději v přírodě, mohou navštívit národní park Roztocze. Pokud máte rádi aktivní dovolenou, určitě oceníte množství pěších a cyklistických stezek. Jestli dáváte přednost raději relaxaci, doporučujeme nadýchat se čerstvého vzduchu v lese Zwierzyniec nebo si zaplavat v rybnících Echo. Národní park Roztocze je domovem konika (*Equus ferus caballus*), který se tu chová od roku 1982. Konici zde žije volně, bez jakýchkoliv zásahů člověka.



Královský zámek, Zámecké náměstí se sochou shlížejícího krále Zikmunda III., Staré Město a Palác vědy a kultury jsou první památky, které se vybaví, když se řekne Varšava. Zvěčněné na tisících fotografiích a vyobrazené na většině pohlednic hlavního města se staly nejen symbolem Varšavy, ale celého Polska. Ročně sem zavítají miliony turistů z celého světa. Varšava může nicméně nabídnout mnohem více než jen památky a moderní administrativní architekturu.

**Stará Varšava
se svými zdmi,
must-see
každého turisty**

Nejoblíbenější turistická místa Varšavy jsou schovaná za obrannými hradbami. Zajímavé je, že i samotné hradby jsou velkou atrakcí. Byly vybudovány mezi 13. a 16. stoletím a zrekonstruovány po druhé světové válce. Vedou od Královského hradu přes Barbakan až k břehu Visly. Barbakan je jedna z nejlépe dochovaných obranných budov ve městě a nachází se v něm stálá expozice Muzea Varšavy. V půlce cesty mezi Barbakanem a Královským zámekem najdete Staroměstský rynek ve tvaru obdélníku, obklopený historickými domy. Jeho historie sahá do 13. a 14. století, kdy sloužil jako hlavní náměstí celého města. Zajímavé urbanistické uspořádání, úzké uličky a půvabné domy, z nichž většina musela být po druhé světové válce zrekonstruována, lákají k dlouhým procházkám po Starém Městě.

Varšava

Město plné muziky a zeleně

www.warsawtour.pl/en

www.chopin.museum/pl/en

Královská procházka po Varšavě

Barokně-klasicistní Královský zámek a Staroměstský rynek utvářejí jedinečný architektonický komplex, který je zapsaný na Seznamu světového dědictví UNESCO. Vínoucí se uličky Starého Města lákají k nekonečným procházkám. Určitě se projděte i po ulici Krakovské Předměstí, nacházející se v severní části Královské cesty, která bývala výrazným vstupem do města a stále se těší značnému zájmu turistů i místních obyvatel. Pokud se vydáte po bývalé Královské cestě dál směrem na jih, dorazíte do Wilanowa. Zdejší zámecký a parkový komplex z 17. století tvoří jedinečnou historickou památku s množstvím kulturních akcí a koncertů. Je to ideální místo pro nedělní procházku.



Po stopách polských velikánů

Zapálení milovníci pěší turistiky se mohou vydat na turistické trasy věnované polským velikánům. Trasa Marie Curie-Skłodowské, nositelky Nobelovy ceny, začíná u jejího domu v ulici Freta 16 a vede po místech spojených s vědou. Papežská trasa věnovaná Janu Pavlu II. vás zase zavede k církevním budovám, nacházejícím se v centru města. Chopinova trasa vede od několika míst pobytu skladatelovy rodiny přes Chopinovo muzeum až do parku Královské Lázně, kde se u umělcovy sochy konají koncerty. Tato trasa vede po malebném Mazovsku přímo do obce Żelazowa Wola – místa narození Fryderyka Chopina.



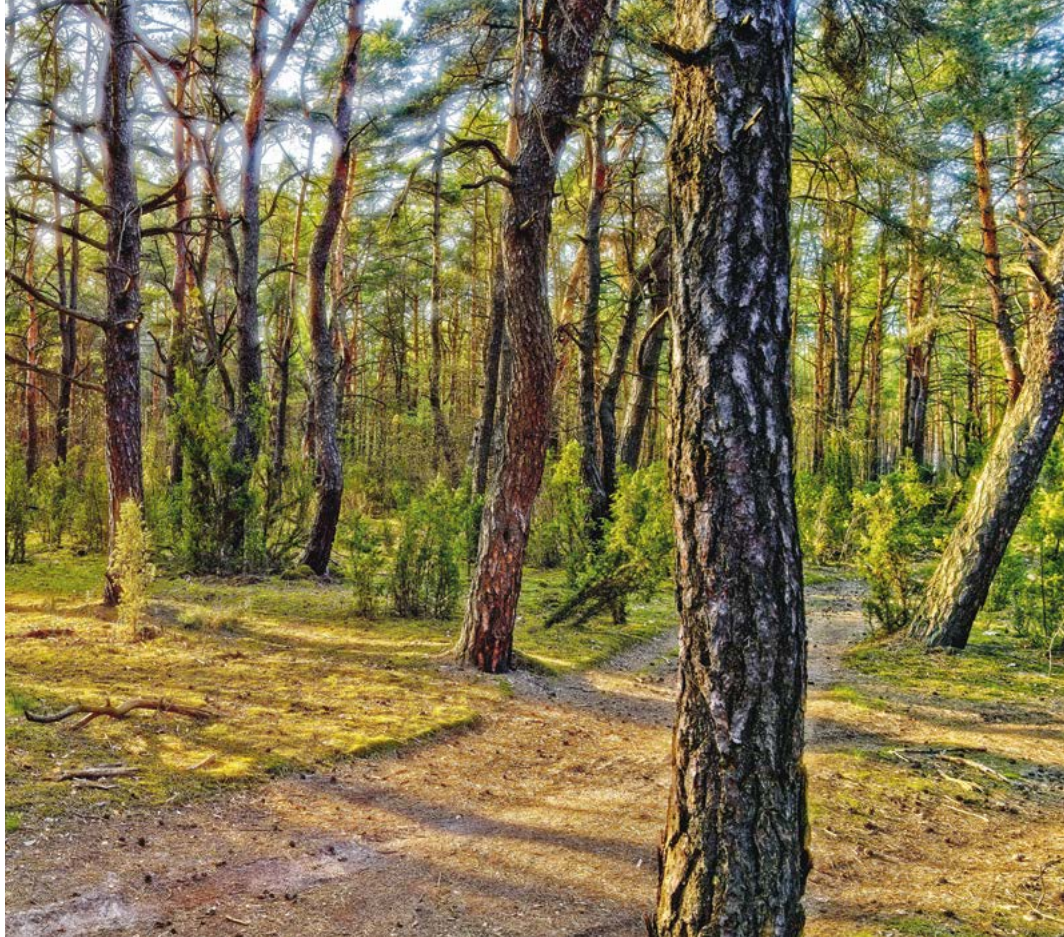


Pro milovníky hudby a všechny ty, kdo by se chtěli dozvědět něco více o životě tohoto velkého skladatele, je tu ještě jedna obří atrakce - Chopinovo muzeum v ulici Okólnik 1 v centru Varšavy. Část jedinečných exponátů, které nejsou k vidění nikde jinde na světě, byla dokonce zapsána na seznam UNESCO s názvem „Paměť světa“. Cílem muzea je uchovávání odkazu tohoto velkého polského skladatele, popularizace jeho hudby, podpora hodnot a vzdělávání. V krásných palácových interiérech máte jedinečnou možnost vnímat Chopinovu hudbu všemi smysly. Tato budova byla oceněna certifikátem Polské turistické organizace.

Atrakce na řece Visle

Řeka Visla, opomíjená řadu let, se konečně dočkala uznání. Malebná náplavka, lemuující její břehy, je vyhledávaným cílem místních obyvatel i turistů. Hlavně v létě je okolí řeky plné života. Kromě módních míst se může pochlubit také jedním z nejmodernějších vzdělávacích zařízení v zemi - vědeckým centrem Kopernik, oceněným certifikátem Polské turistické organizace. Na ploše 20 000 m² najdete pracovny, laboratoře či planetárium, které ročně přilákají stovky tisíc návštěvníků. Dalším místem, které obyvatelé Varšavy rádi navštěvují, je střecha knihovny Varšavské univerzity v Poviśi. Její zajímavá architektura s bohatou zelení vás nalákají alespoň na krátkou návštěvu.





Kampinoský národní park

Zelené
plíce
Varšavy



Máte už všeho dost a nejráději byste utekli do divočiny? Do toho! Kampinoský národní park se nachází jen půl hodiny cesty autem severozápadně od Varšavy. Rozloha parku je skoro 40 000 hektarů. Krajina tvoří především písčité duny a bažinaté oblasti, které vznikly v údolí Visly. Naleznete tu nejlépe zachované vnitrozemské duny v Evropě. V lesních mokřadech můžete narazit na mnoho zajímavých druhů zvířat, například losy – toto zvíře najdete ve znaku parku - vlky, bobry, jezevce a rysy. Celková délka turistických stezek v Kampinoském národním parku dosahuje 350 km. Do parku se můžete vydat pěšky, na kole nebo na koni.

“

**Historie psaná
prací lidských
rukou.**

“

Katovice, hlavní město Horního Slezska, jsou příkladem bleskové proměny malé vesnice ve velké průmyslové město. Díky tomu zde nachází velké množství postindustriální architektury. Technologiím jsou věnovány i mnohé festivaly včetně největšího, který se nazývá Industriada. Muzea, skanzeny a bývalé doly činí z celého Horního Slezska jedinečné místo na mapě Polska, které ale nenavštěvují jen milovníci industriální architektury. Nezapomeňte také na srdce slezských tradic - katovické dělnické kolonie Nikiszowiec a Giszowiec s typickými domy zvanými familoky.

Město průmyslu

Pouhých 130 let stará historie města, které se stalo centrem slezského průmyslu, způsobila výrazný architektonický charakter odlišný od Varšavy nebo Krakova. Než navštívíte doly, hutě a koksovny, věnujte pozornost této jedinečné městské architektuře.

Katovice

Perla slezských tradic

www.slaskie.travel
kopalniaguido.pl/en
industriada.pl



Při návštěvě Katovic se určitě projděte po ulici Mariacka, která je plná života v jakoukoliv denní i noční hodinu. Ústředním bodem této ulice je neogotický Mariánský kostel. Během cesty ke kostelu můžete obdivovat historické měšťanské domy z 19. století. Dalším důležitým turistickým bodem na mapě města jsou čtvrtě s charakteristickými dělnickými domky z červených cihel, kterým se lidově říká familoki. K nejznámějším patří Nikiszowiec a Giszowiec, ve kterých se na začátku 20. století začaly usazovat celé hornické rodiny.

Industriální památky

Pokud se chcete dozvědět víc o historii průmyslu Horního Slezska, navštivte Zabrze, které bývá označováno jako město průmyslové turistiky. Můžete tu navštívit bývalé doly, hutě, koksovny a štolu Královna Luisa s nezapomenutelnými plavbami po jejím podzemí (certifikát Polské turistické organizace) s odvodňovací štolou. Všechna tato místa vám pomohou blíže poznat průmyslové tradice Slezska.

Doly, štol a koksovny



Mezi nejzajímavější místa na mapě města Zabrze patří Muzeum vydobývání černého uhlí s bývalým dolem Guido, který byl oceněn certifikátem Polské turistické organizace. Některé zajímavosti najdete na povrchu – třeba důlní výtah, který sváží návštěvníky do podzemí. Jedná se o stejný typ, který používají horníci v aktivních dolech.

Důl Guido



Muzeum vydobývání uhlí

Návštěvníkům jsou zpřístupněna tři důlní patra. První, v hloubce 170 m, umožňuje turistům nahlédnout do nejstarších přístupných míst dolu Guido. Nejvíc atrakcí ale nabízí druhé patro v hloubce 320 m. Část prohlídky tohoto patra absolvují návštěvníci v důlním vláčku. Důl Guido je jediným místem na světě, které nabízí atrakce tohoto typu! Po vzrušujícím zážitku se návštěvníci přesunou do pumpovací haly s nejhlubší hospodou v Evropě. Zde si můžete odpočinout, ochutnat tradiční slezskou kuchyni, dát si šálek kávy nebo ochutnat místní specialitu – pivo Guido.

Každý zájemce o detailní prohlídku slezských technických památek by měl navštívit festival Industriada – jediný polský festival čistě zaměřený na kulturu průmyslového dědictví. Festival byl oceněn certifikátem Polské turistické organizace. Během této červnové akce můžete navštívit 44 průmyslových lokalit ve 27 hornoslezských městech - doly, pivovary, továrny, úzkokolejně železnice, zdymadla a dokonce celé hornické kolonie. Kromě intenzivních prohlídek tu na vás čeká mnoho dalších zajímavostí v podobě několika stovek doprovodných akcí. Koncerty, zábava, představení, výstavy, soutěže a workshopy potěší všechny velké i malé fanoušky průmyslu.



Slezské průmyslové dědictví – Industriada



Svatokřížské vojvodství a Svatořížské hory jsou geologickým pokladem, stejně jako opravdovým zdrojem paleontologického a archeologického vědění. Chloubou místního regionu je vrchovinný jedlovo–bukový les rostoucí v nejvyšších pásmech hor - jediný svého druhu na světě. V centru vojvodství se nachází hlavní město Kielce, ve kterém není o zajímavá místa nouze.

Co praví legenda

Kielce se v minulosti jmenovaly Kietce. Název města vznikl odvozením od starého polského názvu pro zvířecí kly, které zde podle legendy našel Piastovec Měško. Na památku této události zde vybudoval opevněné město s kostelem – dnešní Kielce. To je ve zkratce příběh o tom, jak se zrodilo současné hlavní město Svatořížského vojvodství. Nejdříve byste měli zavítat do Paláce krakovských biskupů, který vás zavede zpátky do minulosti na přelom 16. a 17. století do doby vlády Vasovců. Dnes se zde nachází Národní muzeum. Navštivte také katedrální baziliku – významnou raně barokní trojpodí svatyni, založenou v roce 1171 krakovským biskupem Gedeonem.

Kielce

Geologický ráj

swietokrzyskie.travel/en

zamek.checiny.pl/en

www.greenvelo.pl/en



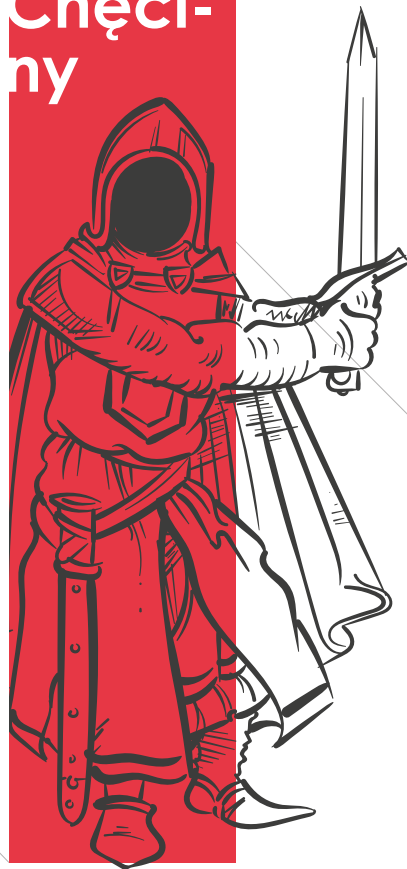
Kielce se mohou pochlubit pěti přírodními rezervacemi. Tři z nich (Wietrznia, Kadzielnia a Ślichowice) jsou součástí vzdělávacího Geoparku Kielce nacházejícího se na Svatokřížské archeologické a geologické stezce. Za návštěvu rozhodně stojí Geodukační centrum, velice zajímavé místo pro děti i dospělé, kde jsou fascinující informace prezentovány způsobem, kterému porozumí úplně každý. Kdo může říct, že nikdy nesnil o cestě do středu Země? Zde si můžete díky 5D simulátoru svůj dětský sen splnit! Během virtuální cesty uvidíte ohromující fosilie, jeskyně a tekoucí lávu. Atrakcí tu na vás čeká mnohem víc – tohle je místo, které zkrátka musíte navštívit.

Archeologická a geologická stezka

Tato stezka vznikla proto, aby usnadnila a zpříjemnila poznávání geologických a archeologických krás tohoto regionu. Je určena dětem i dospělým. Dinosaurů a tajemství stará miliony let čekají na ty nejmenší turisty v JuraParku v Bałtówě, který byl oceněn certifikátem Polské turistické organizace. Porci zážitků očekávejte při návštěvě podzemních dolů v obci Krzemionki (podzemní stezka nazvaná „Cestování s vášní“ byla

také oceněna certifikátem Polské turistické organizace) a jeskyní v okolí obce Chęciny včetně slavné jeskyně Ráj. Součástí archeologické a geologické stezky je 27 turistických míst, na jejichž prohlídku jeden den nestačí. Za návštěvu stojí hora s názvem Zelejowa Góra, na které se kromě nádherného výhledu máte možnost podívat na stopy starých důlních aktivit a zajímavé skalní útvary. Toto místo je známé výskytem specificky vzorovaných vápencových kamenů nazývaných różanka zelejowska a celá stezka je oceněna certifikátem Polské turistické organizace.

Králov- ský hrad Chęciny



Královský hrad v obci Chęciny byl vybudován na přelomu 13. a 14. století, první zmínka o něm pochází z nařízení z roku 1306, podepsaného králem Vladislavem Lokýtkem. Hrad sloužil po staletí jako královské sídlo, částečně plnil funkci královské pokladnice a do konce 14. století zde fungovalo vězení. Hrad můžete navštívit klidně hned dnes, protože má otevřeno po celý rok! Byl oceněn certifikátem Polské turistické organizace.

Další okouzující místo, které vás zavede zpátky v čase do středověku, leží pouhých 15 km od města Kielce. Čekají tu na vás tanečnice, zbrojři vyrábějící mince a hradní personál ve středověkém oblečení. Středověkou atmosféru navozuje také stylová hudba. Po večerech sice středověká atmosféra trochu mizí, ale díky velkolepému osvětlení nepřichází hrad o svoji nostalgickou atmosféru.



Neobvyklý skanzen

Další neobvyklé místo, které byste měli navštívit, leží jen 5 km od hradu Chęciny. Jde o Etnografický park v obci Tokarnia, jež je součástí Muzea kieleckého venkova. Tvorbě jej osada s několika desítkami historických dřevěných chalup, rozkládající se v údolí řeky Czarna Nida na ploše přibližně 65 hektarů. Můžete tu navštívit starý hostinec, lékárnu, náměstí malého města, hospodářské budovy, řemeslné dílny, umělecké ateliéry, historické mlýny a mnoho dalších atrakcí, které vás vezmou na nezapomenutelnou cestu časem. Skanzen je rozdělen do několika částí - každé z nich odpovídá specifický architektonický styl dané oblasti. Nalezneme tu Svatokřížské hory, Krakovsko-čenstochovskou vysočinu, Sandoměřskou výšinu a Nidziańskou pánev.

To vše na krásném zeleném místě, které přímo vybízí k dlouhým procházkám. Park v Tokarni byl oceněn certifikátem Polské turistické organizace.

Svatokřížský národní park

Zelené plíce tohoto regionu se nacházejí v centrální části Svatokřížských hor. Zdejší bukovo-jedlové lesy, které spisovatel Stefan Żeromski nazval "jedlovým pralesem", jsou světovým unikátem. V parku můžete navštívit středověkou osadu Bieliny, poutní místo s relikviemi svatého Kříže anebo se můžete pokusit najít jeden z nejvyšších stromů v Polsku – 270 let starou jedli s výškou více než 50 metrů. Park je rozdělen do pěti částí a každá z nich může turistům nabídnout něco jiného – Chełmowa Góra, Łysica – Święty Krzyż, Czarny Las, Mokry Bór a Psarski Dół.



Země zaslíbená, město textilu, místo dialogu čtyř kultur – toto jsou jen některá přívíska, která si Lodž během historie vysloužila. Současná Lodž je ale určitě víc než jen město s průmyslovou historií – je to skutečný umělecký a obchodní kotlík překypující atrakcemi. Bývalé textilní továrny byly přeměněny na rekreační a obytné komplexy. Mezi nimi vznikly moderní kancelářské budovy, které esteticky doplnily architektonický mix.

Eklektismus na lodžský způsob

Procházku po Lodži je nejlépe začít na ulici Piotrkowska. Tato kdysi výlučně přepravní cesta dnes slouží jako hlavní reprezentační tepna města. Její délka přesahuje 4 km a spojuje dvě vzdálená náměstí – náměstí Svobody na severu a náměstí Nezávislosti na jihu. Po obou stranách Piotrkowské ulice se nacházejí činžovní domy postavené v historizujících stylech, eklektismu a secesi. Tyto budovy tvoří jedinou cestu v Polsku se zřetelně zachovanou městskou architekturou 19. století a jsou porovnatelné pouze s vídeňským urbanistickým komplexem.

Lodž

Úspěšná metamorfóza

lodz.travel/en
en.manufaktura.com

Palác Ludwika Meyera



Nejzajímavější dům v ulici má číslo popisné 3. Ačkoliv se může na první pohled jevit poněkud nenápadně, nachází se tady opravdový poklad - pasáž Růže. Tento umělecký manifest je součástí historické památky nazvané „Lodž – multikulturní krajina průmyslového města“. Secesní dům Wilhelma Landaua s číslem 29, palác Ludwika Meyera s číslem 74 a bývalá rezidence Juliuse Heinzela s číslem 104 (dnešní magistrát) stojí minimálně za fotku.

Multikulturní panorama průmyslového města

Při procházce Piotrkowskou ulicí se nezapomeňte zastavit v některé z milých zapadlých restaurací, trendy bister nebo speciálních butiků, které patří některému z místních mladých umělců. Milovníci míst se specifickou atmosférou a jedinečnou pouliční módou by měli navštívit komplex OFF Piotrkowska s číslem 138/140. Kromě dobrého jídla a zajímavých obchodů si tu užijete také spoustu zábavy. A právě tady se odehrává ten pravý noční život – zvláště o víkend.



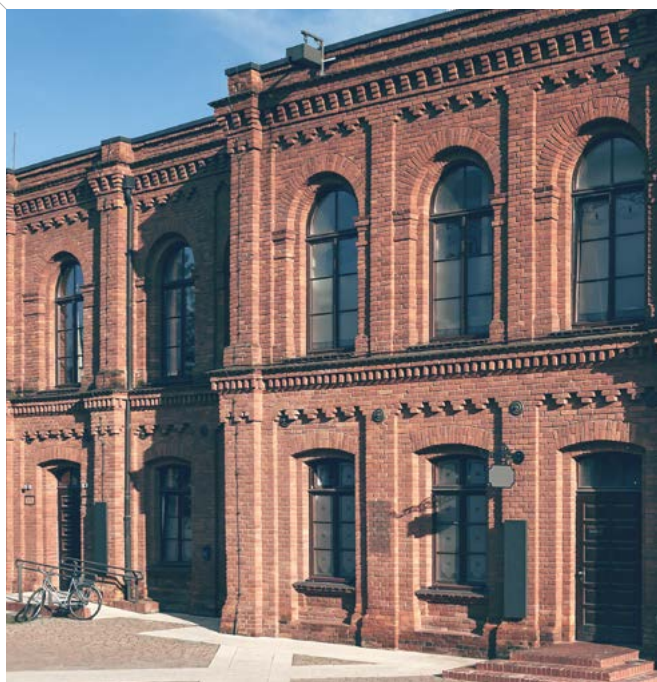
Manu- faktura

Kulturní místo na mapě moderní Lodži

Manufaktura je rozhodně jedním z nejoblíbenějších míst jak pro místní, tak i pro i turisty. Naleznete tu veškerou zábavu, kterou vám město může poskytnout - od restaurací servírujících rozličné kuchyně po kino, divadlo Teatr Mały, muzeum umění MS2, bowlingovou dráhu či, lezeckou stěnu, přes designový 4hvězdičkový hotel s proskleným střešním bazénem nabízejícím pohled na celé město, až po obchodní centrum se všemi velkými světovými značkami. Zastavte se tady i v případě, že vás neláká žádná z výše zmíněných aktivit. Jedná se o skvělý příklad dobře zvládnuté revitalizace staré textilní továrny – největší v Evropě. Manufaktura v Lodži byla navíc oceněna certifikátem Polské turistické organizace.

Bývalá továrna

Manu, Manufa, Manufka – jak ho láskyplně nazývají obyvatelé města – je kulturní a zábavní komplex vytvořený v postindustriálních budovách bývalého podnikatelského impéria Izraele Kalmanowicze Poznaňského. Jeho součástí jsou vkusně obnovené tkalcovny, volně stojící budova elektrárny, rezidence Poznaňského, v němž sídlí Muzeum města Lodži a náměstí s výměrou 3,5 hektarů. Na něm se konají četné akce a koncerty, a samo náměstí se mění podle sezóny na pláž, kluziště a zábavní park s ruským kolem nebo venkovním kinem.





Co ještě stojí v Lodži za vidění?

Mural Art. Malé, velké, realistické, abstraktní, malby i plastiky. Muraly, které najdeme na spoustě lodžských zdí, nejsou v žádném případě horší než ty v New Yorku nebo Berlíně, a staly se již trvalou součástí městského panoramatu. Lodž tak může být směle nazvána hlavním městem polského pouličního umění.

Při návštěvě Lodže si nelze nevšimnout její pohnuté historie. Zrekonstruované nádraží Radegast a Centrum dialogu Marka Edelmana, které se nachází v Parku přeživších, připomínají fakt, že ve městě čtyř kultur nebyla kultura vždy na prvním místě. Vzpomeňte si na to, až budete procházet ulicemi bývalého ghetta nebo při návštěvě Starého hřbitova v ulici Ogrodowa 43.



The background is a green-toned marbled paper with intricate, swirling patterns in shades of light and dark green. A thin white diagonal line runs from the top-left corner towards the bottom-right corner, intersecting the text.

““

**Příroda
na dosah
ruky.**

““



“Tam fouká tak, jako by nastal konec světa“, napsal spisovatel Andrzej Stasiuk o Lublinu. Lublin je možná jedinou skutečnou hranicí mezi střední a východní Evropou. Toto místo bylo po staletí svědkem událostí, které byly daleko od Krakova i od Varšavy.

Lublin ale nebyl vždycky periferií, krčící se ve stínu Varšavy a Krakova. V 16. století byl díky poloze mezi Krakovem a Vilniusem klíčovým městem pro prohlubování vztahů mezi Polským královstvím a Litevským velkoknížectvím. A právě proto zde byla uzavřena Lublinská unie, díky které vznikla Republika obou národů, což byla na tehdejší dobu neslýchaná událost. Dva státy, dvě různé mocenské struktury, dva měnové systémy a dvě odlišné kultury se sloučily do jednoho státu. Stopy této události z časů dynastie Jagellonců můžete stále nalézt na městské Stezce Lublinské unie. Nejvýznamnějším svědkem těchto událostí je samozřejmě

Kulturní centrum východního Polska

Lublinský zámek s kaplí Nejsvětější Trojice, kde byl na zdi nalezen podpis jednoho z tehdejších státníků a účastníků akce - i ve středověku byly totiž na zdi vyrývány nápisy. Na této stezce najdete nejstarší církevní památku ve městě - kostel svatého Stanislava společně s dominikánským klášterem, kde se podle dominikánských zápisů konal slavnostní akt. Stezka končí na Litevském náměstí, kde multikulturní historii města připomíná památník Lublinské unie.

Lublin

Poklad Jagellonců

lublintravel.pl

www.muzeumzamoyskich.pl/72,museum



Po stopách Zámojských

Muzeum Zámojských ve městě Kozłówka je perfektní místo pro ty, kdo rádi vyjedou z města. Jedná se o nádherné rodinné sídlo z 18. století s parkem, který si zachoval svůj původní charakter. Autorem této barokní architektury byl s největší pravděpodobností italský architekt. Ambicí Konsantyho Zámojského bylo přetvořit sídlo na nejpůsobivější aristokratickou rezidenci a právě z tohoto období pochází zachovalé vybavení. Za návštěvu stojí také kaple postavená podle vzoru kaple ve Versailles. Ve vozové hale sídlí jediná galerie socrealistického umění v Polsku, kde jsou uloženy sbírky z první poloviny padesátých let. Rezidenci obklopují překrásné zahrady. Toto místo bylo oceněno certifikátem Polské turistické organizace.

Celé staré město je klenotem Jagellonců. Trynitská věž, jedinečný Dům Konopniců, Dům muzikantů, staré paláce a úzké brány dodnes evokují atmosféru doby Jagellonců a velkých aristokratických dvorů. Stojí za to také odbočit z hlavních turistických tras a vydat se do bočních uliček. Najdete tady malá schovaná pekařství, servírující místní specialitu nazvanou cebularz. Tato delikatesa se sestává z kynutého těsta s cibulí. V ulici Żmigród se nachází Dům slov, jehož suterén je středem kulturního života města. V budově bývalé vazárny a tiskárny se nachází živé muzeum těchto technologií. Živé proto, že se zde stále vyrábějí brožury a bloky tradičními technikami, a to i během workshopů.

Po
stopách
cebu-
larze



Podle legendy byl Białystok (v češtině "bílý tok") založen litevským velkoknížetem Gediminasem v roce 1320 během odpočinku po náročném lovu. Gediminase učaroval pohled na čirý a prudký potok. „Čistý, bílý tok. Dal by se u něj postavit lovecký dvůr nebo založit vesnici“ řekl Gediminas, a také tak učinil. Dnes je Białystok krásné město kypící životem, které má co nabídnout nejen nadšencům aktivního odpočinku v přírodě, ale i milovníkům historie. Nejreprezentativnější ulicí je Lipowa.

Město mnoha kultur

Pravda je taková, že historie města sahá do 15. století. Po mnoha století zde docházelo k míšení odlišných kultur. Když byla v roce 1862 otevřena železnice mezi Varšavou a Petrohradem, přišlo do města mnoho nových obyvatel - převážně Rusů, Němců a Židů. To inspirovalo místního obyvatele Ludvíka Zamenhafa k vytvoření jednoho jazyka pro všechny národy. Ano, právě tady vzniknul jazyk esperanto! Dnes můžete navštívit Muzeum Ludvíka Zamenhafa, moderní centrum věnované jazyku esperanto a jejímu stvořiteli. Toto místo by měl navštívit každý opravdový fanoušek historie.

Białystok

Místo pro milovníky přírody

podlaskie.travel/en
augustow.org.pl

Białystok je domovem Poláků, Židů, Bělorusů, Ukrajinců a Tatarů. Vliv všech těchto kultur je patrný na každém rohu. Z mnoha církevních budov navštivte především kostel sv. Rocha, chrám sv. Mikuláše a chrám svaté Máří Magdaleny, který je jednou z nejstarších církevních budov ve městě. Za návštěvu stojí také synagoga Piaskower z 19. století a židovské hřbitovy. Rozhodně neopomeňte navštívit Palác Branických. Jedná se o jedno z nejlépe zachovaných barokních aristokratických sídel z období vlády saských králů v Polsku. Ve své době byl přezdíván Versailles Podlesí a dodnes je jeho nádherná architektura společně se zámeckými zahradami zdrojem inspirace. V současnosti zde sídlí lékařská fakulta. Z moderní architektury si zaslouží pozornost Evropské centrum umění, ve kterém sídlí Podleská filharmonie a opera. Jedná se o nejrozsáhlejší a nejmodernější uměleckou instituci v severovýchodním Polsku a této části Evropy.

Podleská filharmonie



Toto místo získalo certifikát Polské turistické organizace. Pro každého, kdo si chce vychutnat krásu Białystoku, doporučujeme 3denní program nazvaný Pohostinný Białystok (Gościnnie Białystok), který byl také oceněn certifikátem Polské turistické organizace.



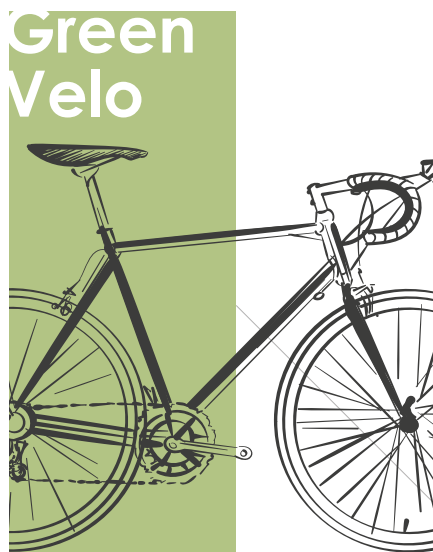
Białystok se nachází v regionu přezdívaném „zelené plíce Polska“. Můžete se projít po celém městě a přitom procházet jen parky a další zelení! A není to odsud daleko ani do ráje všech milovníků přírody - Bělověžského pralesa. Tento lesní komplex se nachází na hranici Polska a Běloruska a je zapsán na Seznamu světového dědictví UNESCO. Jak se tady pohybovat?

Kraj mnoha stezek

Nejlepším prostředkem je samozřejmě kolo s využitím východní cyklostezky GREEN VELO. Celá trasa vede v délce více než 2000 km přes pět vojvodství. Druhou možností je bělověžská turistická trasa o délce skoro 120 km, vedoucí polskou i běloruskou částí tohoto panenského pralesa. Pokud si ji vyberete, zapamatujte si, že je označena žlutou značkou. Tato trasa byla oceněna certifikátem Polské turistické organizace.

Nezapomeňte ani na jedinečné údolí řeky Biebrza a okolní bažiny. Jedná se o jednu z největších přírodních rezervací v Evropě a zároveň o největší polský národní park. Nachází se zde přes 80% všech druhů ptáků žijících v Polsku a proto se mu přezdívá ptačí ráj. Kromě ptáků zde můžete narazit na místního krále zvířat – losa – ale také na bobry, vydry a vlky.

Milovníci outdoorových aktivit by měli navštívit SZELMENT – krajské sportovní a rekreační centrum, nacházející se jen pár kilometrů od města Suwałki. Speciální doporučení k návštěvě si zaslouží v zimě, kdy areál nabízí možnost využití sedmi osvětlených sjezdovek! V areálu jsou k pronájmu také pokoje. Toto místo bylo oceněno certifikátem Polské turistické organizace.

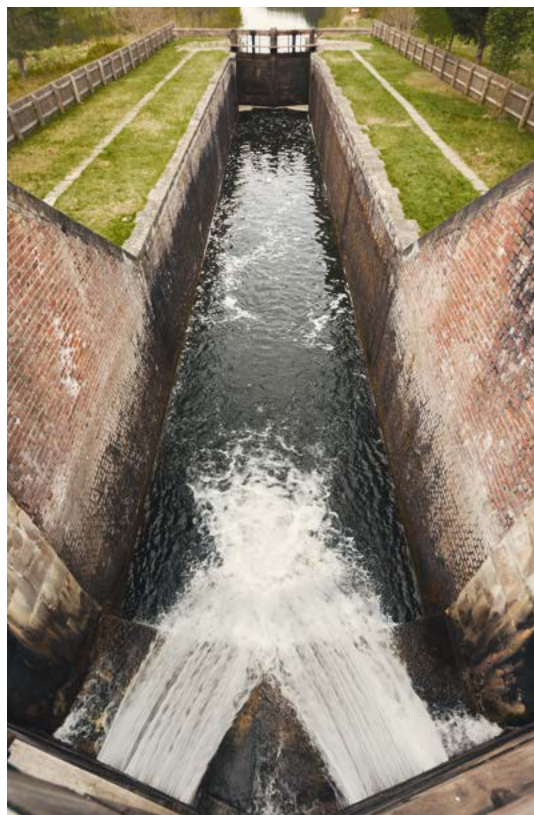




Průplav s atrakcemi

Při návštěvě Białystoku byste neměli minout nedaleký Augustovský průplav, který je součástí Papežské stezky oceněné zlatým certifikátem Polské turistické organizace. Jedná se o jedinečný příklad vodohospodářského inženýrství z první poloviny 19. století, který nenajdete nikde jinde v Evropě. Abyste si pořádně vychutnali atmosféru Augustovského pralesa, doporučujeme využít plavbu lodí, která byla také oceněna certifikátem Polské turistické organizace. Za návštěvu stojí také Mariánské poutní místo v obci Studzieniczna. Další možností je několikadenní plavba na kánoi. Příznivci neobvyklých sportů se tu mohou zúčastnit každoročního Mistrovství Polska v plavbě na čemkoliv. Zúčastnit se může každý, kdo vyrobí cokoli, co se udrží na hladině. Tuto událost doporučuje Polská turistická organizace a je oceněna jejím certifikátem.

Podlesí je oblastí mnoha tváří. Děti, mládež, dospělí i staří si zde přijdou na své. Rozhodně stojí za návštěvu!



Olštýn je hlavním městem a nejdůležitějším městským centrem regionu Varmie a Mazur. Na území města se nachází 11 jezer a Městský les, jež je největším městským lesním komplexem ve střední Evropě. Blízkost přírody láká obyvatele a návštěvníky k možnostem pohodového odpočinku u vody nebo na cyklostezkách a turistických cestách.

Hlavní město Varmie a Mazur

Historie města Olštýn je spjatá se světoznámým astronomem Mikulášem Koperníkem. Je sice pravdou, že zde strávil pouhých pár let, ale bylo to právě tady, v pozorovatelně olštýnského hradu, kde pomocí nákresů na zdi pozoroval Slunce a určoval jarní a podzimní rovnodennost. Nejdelsí část Koperníkovy stezky prochází Varnií a Mazury. Uvidíte místa, kde tento polský učenec žil a pracoval. Stezka začíná u Vysoké brány v Olštýně a vede mimo jiné přes Dobře Miasto, Lidzbark Warmiński, Braniewo, Frombork a Elbląg. Pokud se chcete projít po Starém Městě, nejlepší vstup je právě Vysokou bránou.

Olštýn

Město blízko hvězd

visit.olsztyn.eu

branches.wmwm.pl

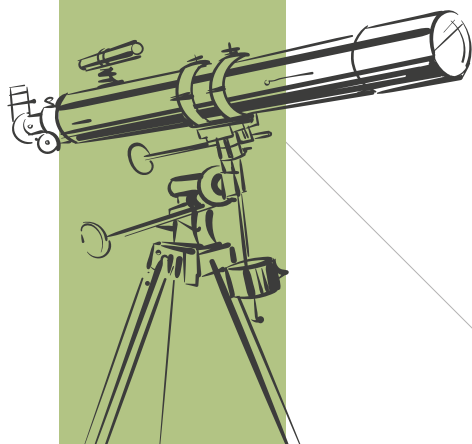
mazury.travel/cs



Milovníci noční oblohy a hvězd by měli určitě navštívit místní planetárium a hvězdárnu, umístěnou uvnitř zdí bývalé vodárenské věže. Noční oblohu můžete přijít pozorovat každé pondělí, středu a pátek. Pokud to viditelnost dovolí, mají návštěvníci šanci spatřit hvězdné soustavy, nejzářivější planety anebo měsíce planety Jupiter.

Blízko hradu v Olštýně se nachází Kopernikova lavička s památníkem tohoto astronoma. Hojně ji navštěvují turisté dychtící po fotkách z dovolené. Zajímavé je, že je oblíbená i mezi místními, kteří ji využívají jako orientační bod při domlouvání schůzek, objednávání taxi a zjištění polohy po setmění.

Na noční obloze





Ve zdravém těle zdravý duch

Olštýn si zakládá na odpočinku a rekreaci. Centrum sportu a rekreace u jezera Ukiel nabízí celou řadu fyzických aktivit, které můžete podniknout po celý rok. V létě si můžete užít koupaliště s plavčíkem, plážový volejbal nebo si vypůjčit pomůcky k vodním radovánkám. V zimě je tu vybudované kluziště s půjčovnou běžek nebo tzv. bojerů. Pro mladší generaci je tu snowpark a skatepark.

Varmie a Mazury

Víte, co je chloubou celého regionu? Ve Varmii, která byla pod nadvládou Řádu německých rytířů více než 200 let, se nacházejí křížácké hrady (na Mazurách jich samozřejmě také najdete nemálo), středověké památky a unikátní lidové kroje včetně charakteristické čepice pro vdané varmijské ženy. Na Mazurách, kterým se někdy přezdívá „země tisíců jezer“, najdete přes 2600 jezer.





Ráj pro jachta- ře



Tohle je opravdový ráj pro milovníky jachtingu. V oblasti Mazurských jezer najdete Mikołajki, jeden z nejnávštěvovanějších rezortů na Mazurách. Trochu dále na sever se nachází Palác Galiny oceněný certifikátem Polské turistické organizace.

Hospodářství a Palác Galiny

Galiny jsou krásně zrekonstruovaným šlechtickým sídlem z 16. století, hospodářstvím z 19. století, romantickým parkem a více než 350 hektary lesů, luk, pastvin a rybníků.

